

KULTURMILJÖUNDERLAG FRÖLUNDA STADSDEL



Kulturmiljörapport
2015:01
Else-Britt Filipsson
& Sanja Peter

GÖTEBORGS
STADSMUSEUM

INNEHÅLLSFÖRTECKNING

Innehållsförteckning	2
Inledning	3
Bakgrund	3
Syfte	3
Uppdraget	3
Metod och upplägg	3
Läsanvisningar	3
Utredningsområde	4
Sammanfattning och inför framtiden	5
Förslag	5
Förutsättningar	5
Historik	6
Forn tid	6
Socknens tid	7
Nittonhundratals	8
Fornlämningsområden att ta hänsyn till	10
Område A	10
Område B	10
Område C	12
Område D	12
Område E	12
Byggnader med angränsande miljöer	14
Det moderna stadslandskapet	14
Område 1	17
Område 2	18
Område 3	19
Område 4	21
Område 5	22
Område 6	23
Område 7	26
Område 8	28
Bilaga 1	29
Bilaga 2	30

Kulturmiljöunderlag: Frölunda stadsbildsanalys , mars 2015
Kulturmiljörapport 2015:01
Stadsbyggnadskontorets dnr
Kulturförvaltningens dnr
Beställare: Stadsbyggnadskontoret i Göteborg

Västra Götalands län, Göteborgs stad;

Text och research: Sanja Peter och Else-Britt Filipsson
Foto: Göteborgs stadsmuseums arkiv,
Sanja Peter och Else-Britt Filipsson där annan fotograf ej anges.
Kartor: Sofia Wejde
Grafisk form: Kristian Jonsson

Omslag: ...
Källa: Stadsbyggnadskontoret.

Göteborgs stadsmuseum
Norra Hamngatan 12 | 411 14 Göteborg,
Tel: 031-368 36 00.
E-post: stadsmuseum@kultur.goteborg.se
© GÖTEBORGS STADSMUSEUM 2015

INLEDNING

Bakgrund

Göteborgs stadsmuseum har fått i uppdrag att utarbeta ett kulturmiljöunderlag till programarbetet för Västra Frölunda. Det slutliga programmet syftar till att möjliggöra en utveckling av verksamheter och bostäder i det aktuella området.

Syfte

Kulturmiljöunderlaget ska fungera som ett stöd i Stadsbyggnadskontorets arbete med programmet och i de kommande detaljplanerna. Det ska säkerställa att kulturhistoriska värden inom området ska kunna tas tillvara, och bilda utgångspunkt i kommande utvecklingsdiskussioner. Syftet med underlaget är i korthet att utifrån redan utpekade kulturhistoriska miljöer förtydliga de inbördes sambanden mellan delområdena, med betoning på viktiga stråk, siktlinjer, kontext, känsliga platser och kopplingar som är viktiga för upplevelsen av den ursprungliga miljön eller det historiska sammanhanget. Med andra ord:

- Belysa respektive områdes kulturhistoriska värde, sårbarhet och utvecklingspotential i stadsmiljön.

Uppdraget

Underlaget ska belysa områden eller specifika objekt som kommer att behöva granskas extra noga vid detaljplanering med avseende på kulturmiljöaspekter. Materialet ska redovisas på ett sådant sätt att enskilda delar ska kunna lyftas ut och studeras separat.

Metod och upplägg

För det aktuella programområdet finns ett digt kulturmiljöhistoriskt underlag framtaget i samband med tidigare planprocesser och projekt. Därför ska det här arbetet enbart fokusera på en stadsmiljöanalys. Befintliga beskrivningar kompletteras med fält- och arkivstudier men det är främst områdenas läsbarhet som undersöks. Målsättningen är att, ur ett antikvariskt

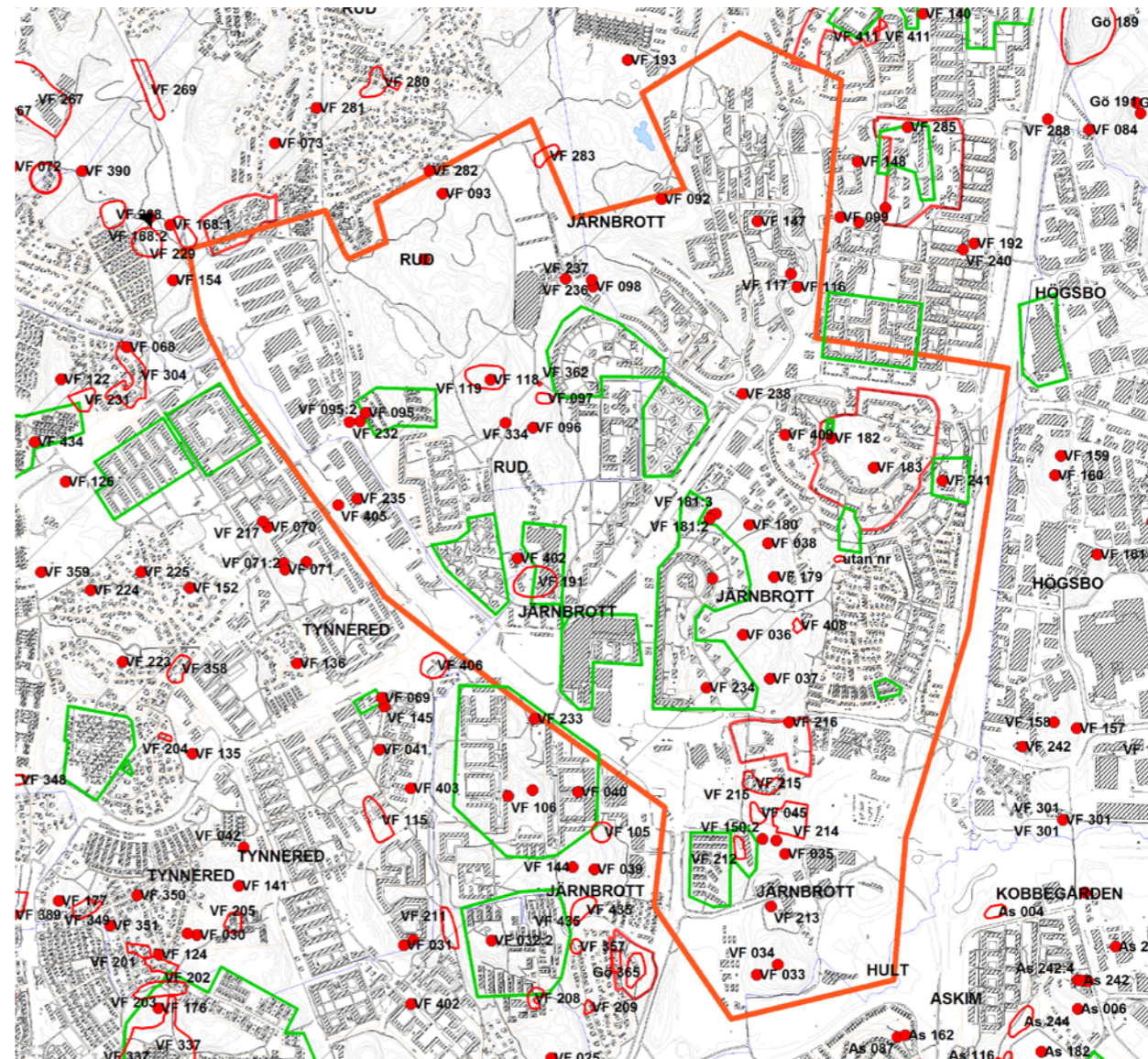
perspektiv definiera handlingsutrymmet inom planområdet.

När det gäller de arkeologiska värdena i området finns idag inget samlat underlag där sammanhängande miljöer lyfts fram. En arkiv- och kartstudie samt okulärbesiktning på plats krävs för att beskriva och bedöma känsligheten i miljöerna ur ett arkeologiskt perspektiv. Fornlämningarna som ryms inom området kommer att redovisas med en kort kommentar om dess status.

Några av de avgränsade områdena finns med i det antagna kulturmiljöprogrammet, några är på förslag i Moderna planeringsunderlag i Göteborg och helheten är på förslag som riksintresse för kulturmiljö. Programområdet upptar omkring 5 hektar och inom området finns nio avgränsade områden/kulturmiljöer. Dessa områden är:

1. Toftaåsen - grönområde med förhistoria
2. Södra delen av Ruddalen
3. Frölunda torg med omgivande höghus på Näverlurgatorna och Frölunda kulturhus samt Fågeln
4. Höghus utmed Mandolingatan
5. Musikvägens bebyggelsegrupp
6. Södra och Norra Dragspelsgatorna med pannhuset "Tratten"
7. Småhusområdet Elektrongatan
8. Bildradiogatan med Radiotorget och lekparken
9. Radhus vid Altfolgatan

Analysen av den moderna bebyggelsens känslighet bygger på egna observationer samt drygt 100 sidor underlag av beskrivningar och karaktärisering inom tidigare projekt såsom Storstadsprojektet samt moderna planeringsunderlag.



Värdefulla bebyggelsemiljöer och forn lämningar - en översikt

Läsanvisningar

Rapporten är tänkt att läsas/ användas från den vinkel som är aktuell i kommande planarbete. En stadsbilds/känslighetsanalys har gjorts dels ur fornlämningsperspektiv och dels med fokus på nittonhundratalets historia.

Eftersom arbetet inte innehåller något större historiskt avsnitt redovisas inte alla historiska skikt. Exempelvis är de senaste tio årens byggande inte presenterat. Industriområdet i Rud har varken inventerats eller bedömts.

Rektifierade kartor från 1930-talet och äldre nivåskillnader ger historiskt jämförelseunderlag. Kartorna sammataget

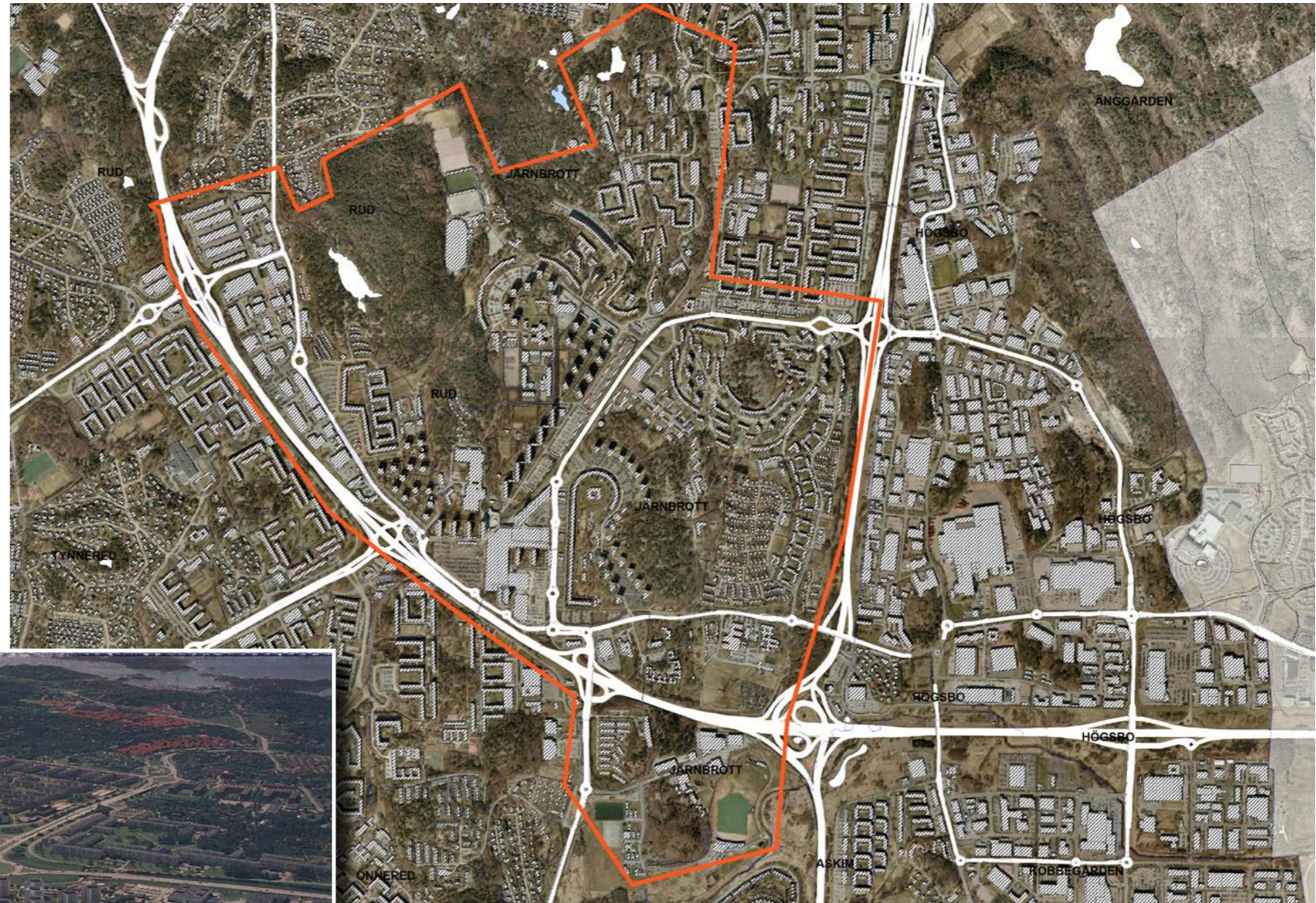
ger en orientering men även beskrivning av hur olika delområden förhåller sig till varandra.

"Inför fortsatt planering" innehåller en karaktärisering och värdering av vissa enskilda platser, siktlinjer och stråk vilka bör beaktas inom fortsatt planering. Här definieras planeringsförutsättningarna med utgångspunkt i kulturmiljöerna och deras olika kvaliteter.

INLEDNING

Utredningsområde

Stadsdelsområdet Frölunda är beläget ungefär fem kilometer sydväst om Göteborg och sträcker sig i en bågform från Ruddalens grönområde i nordväst till den stora trafikplatsen Järnbrottsmotet i sydöst. Spårvägen från Göteborgs centrum löper under Frölunda torg som utgör stadsdelsområdets största centrumanläggning. Dag Hammarsköldsleden avgränsar stadsdelsområdet i öster. Stora trafikplatser präglar i synnerhet de södra och sydöstra delarna av Frölunda. Terrängen är omväxlande flack och kuperad och ett par kilometer söder om Frölunda torg ligger närmsta havsvik. I väster breder strövområdet Ruddalen ut sig men i övrigt präglas landskapet av en tät urban stadsstruktur. Avgränsningen för det här uppdraget i Frölunda består av fyra områden/trakter: Järnbrott, Kaverös, Rud och området kring Frölunda torg i syd avgränsat till Toftåsen.



Avgränsning av utredningsområdet



GMA:14154:37

SAMMANFATTNING OCH INFÖR FRAMTIDEN

Förslag

Vid en storskalig exploatering eller en mindre förtätning av Västra Frölundaområdet är det i första hand viktigt att se till de större strukturerna i det historiska och förhistoriska landskapet. Dessa kan utgöras av flera samverkande objekt eller av enskilda objekt som i sig är strukturskapande, exempelvis monumentalgravar eller fornborgar. Exempelvis är även Ekebäcks byväg ett av de viktigaste stråken som en lämning av den agrara historien vilken ersattes av den moderna bebyggelsen.

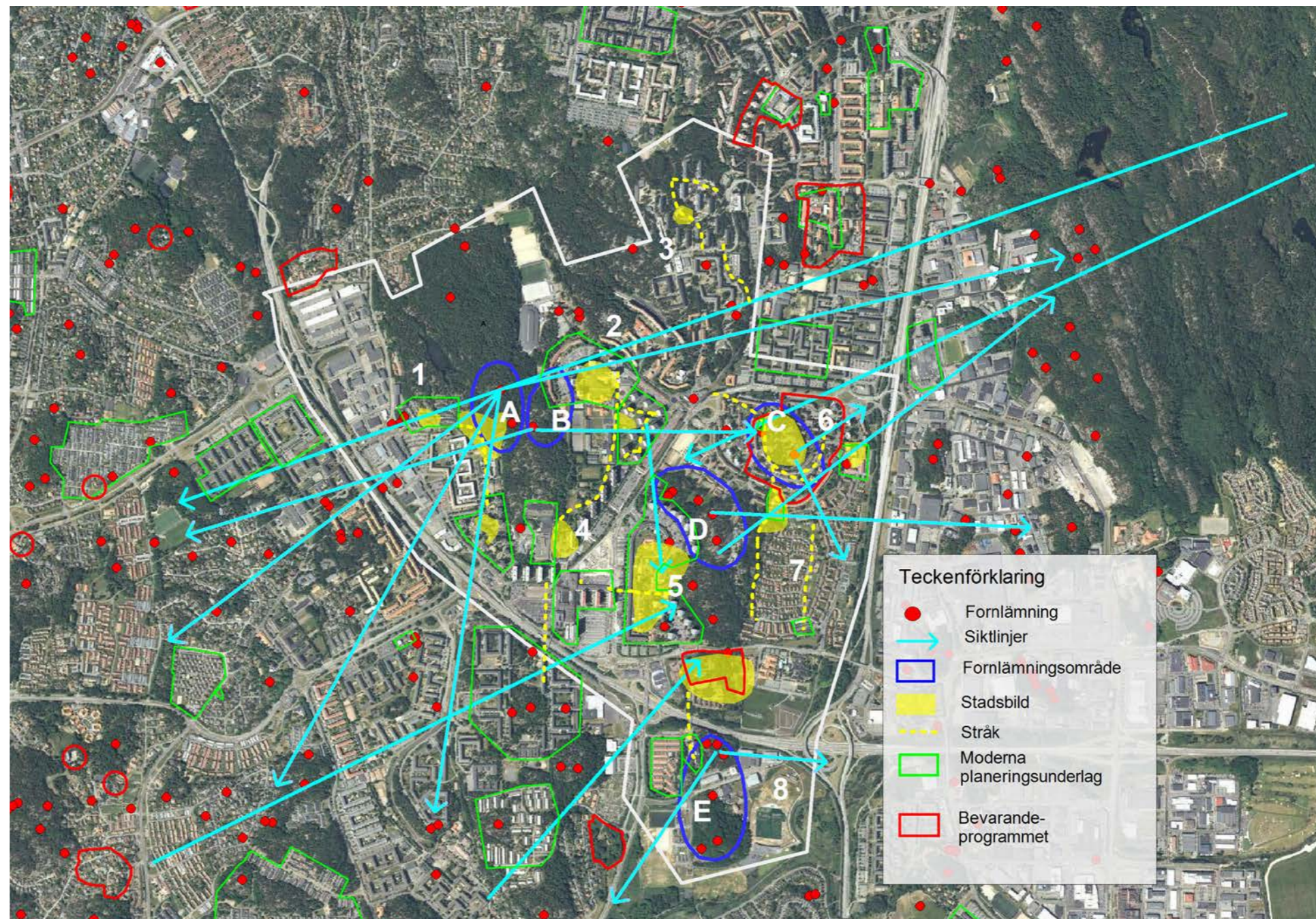
Den yngre **bebyggelsen** utgör ett eget skikt och det har genom beskrivning av delområden förklarats i utredningen hur och var känsligheten ligger. Ett förslag till riksintresset sammanfattar detta under rubriken "uttryck".

Det är av vikt att inte enbart bevara enskilda **fornlämningsobjekt** utan även deras tillhörande miljöer för att öka läsbarheten i landskapet och miljön, och därmed möjligheten till upplevelsen av förhistorien. Ju större miljöer som sparas desto större potential att uppleva kontinuitet i historien på plats. Det behövs en mångskiftande bild av det förflutna för att motverka ensidiga föreställningar om de människor som levde före oss. Detta innebär att det är viktigt att bevara och utveckla olika kategorier av fornlämningar och historiska lämningar samt skilda typer av kulturhistoriska miljöer där även samtiden kan speglas, så att kommande generationer kan få tillgång till dem.

Inför planering av området är det av vikt att fånga upp och utveckla kulturmiljöerna genom att tillgängliggöra dem med stigar, vägar och eventuella parkeringar. Det är även viktigt att röja runt fornlämningar så att de pedagogiskt framträder. Skyltning och utgivning av publikationer om fornlämningar och deras miljöer är ett viktigt sätt att tillgängliggöra och utveckla dem.

Förutsättningar

Fornlämningsskildningen i området visar, trots att många är bortgrävda, på en kontinuitet från förhistorien fram till i dag. Vissa tidsepoker är dock underrepresenterade. Tonvikten ligger på brons-järnålder. Åtskilliga fornlämningar har



Genom att fornlämningarna ligger kvar och vårdas möjliggörs framtida forskning kring dem och samt att det pedagogiska arbetet kan möjliggöras på plats och därmed även kunna sprida kunskap och skapa ytterligare förståelse för områdets forntida utveckling.

Vid eventuell förtätning är det mycket viktigt att värna vissa karaktärsdrag, utsikter och platsbildningar som skapar det Frölunda som planades på 1960-talet och utvecklades fram till idag.

grävts bort i samband med byggnation under 1960-talet. Några värdefulla fornlämningsmiljöer finns dock kvar. Programområdet är fornlämningsrikt och ska något markberedande göras krävs arkeologiska utredningar. Detta för att avgöra om det finns ytterligare fornlämningar.

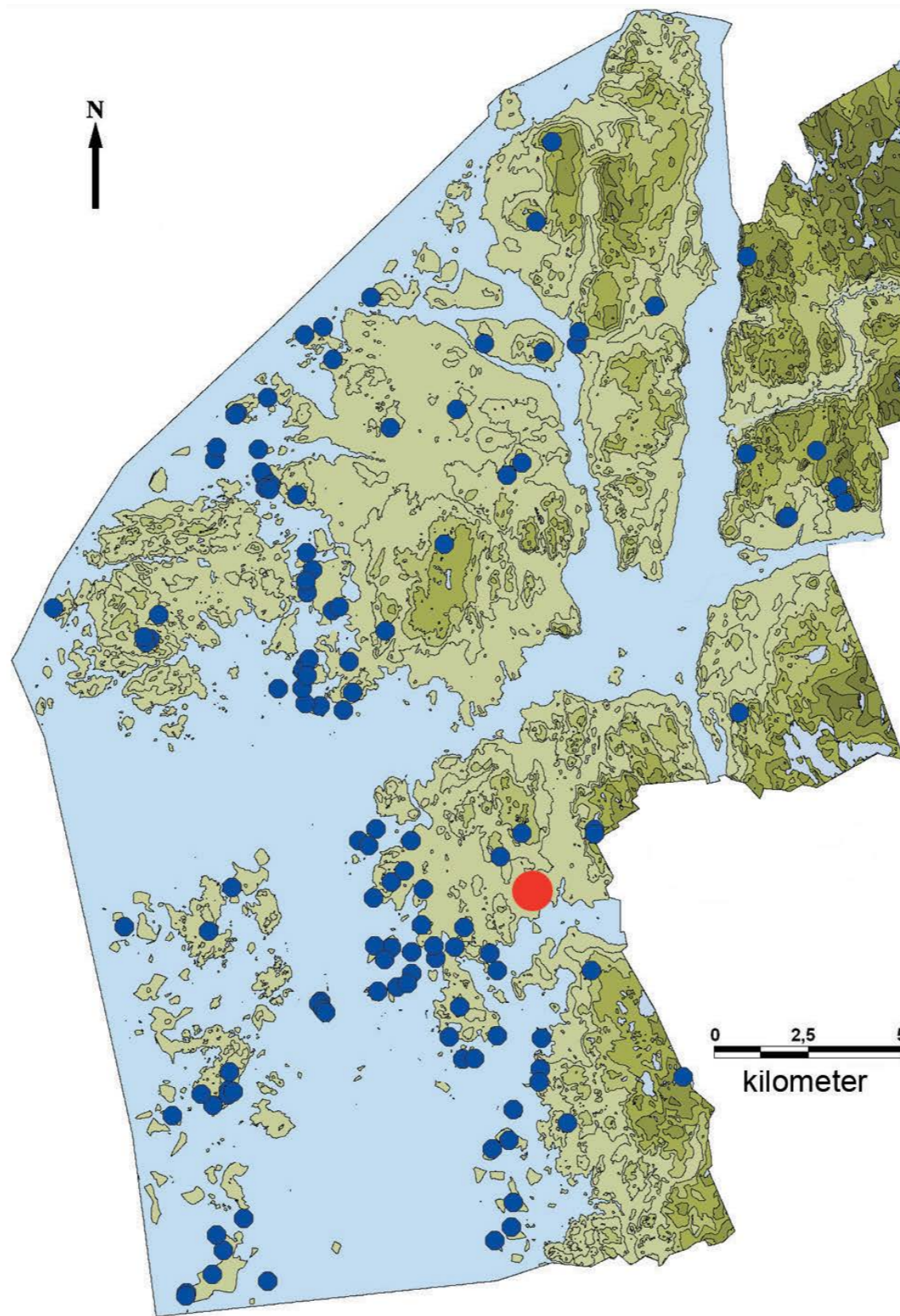
Resultaten av de arkeologiska utredningarna kan ge en förändrad bild och påverka förutsättningarna för eventuell exploatering samt även planeringen av bebyggandet. Kontakt med Länsstyrelsen ska tas för att klargöra förutsättningarna för att bevara forn-

lämningarna respektive utreda vilken typ av exploatering som kan bli aktuell utan att skada fornlämningarna och kulturmiljön.

HISTORIK

Forntid

Frölunda var en örik skärgård under stenåldern och även i viss mån under bronsåldern. Detta var ett resultat av inlandsisens avsmältande. Runt om i stadsdelen finns spår kvar av människor som vistats i trakten allt från äldre stenålder och fram till idag. De äldsta spåren av mänsklig aktivitet i det aktuella området utgörs av stenåldersboplatser. Yngre stenåldern är bland annat representerad av hällkistan vid Toftåsen. I området finns även lämningar från bronsåldern representerade av rösen. De är förlagda på manifesterande platser väl synligt från dåtida farleder. Stensättningar är gravar som vanligen återfinns i bergiga kustbundna miljöer, så även i detta område. Denna gravform har använts under slutet av bronsålder men har fortsatt att användas in i järnålder. Fornborgen är svår att knyta till en tid eller till en funktion men brukar förläggas till järnålder. Under senare delar av äldre järnålder börjar stationära gårdar ta form och under yngre järnålder läggs grunden till det bysystem som kommer att bestå fram till 1700-talet. I anslutning till bebyggelsen låg åkrarna på lättbearbetade sluttningar. I området finns rester av Ekebäcks by och en vägsträckning kopplat till byn. Arkeologiska undersökningar utfördes inför bebyggelsen i början på 1960-talet i Västra Frölunda. Dock var premisserna annorlunda än idag. Göteborgs kommun ville då att arkeologerna skulle gräva bort alla kända fornlämningar inom stora områden så att de blev fria från fornlämningar och därmed fritt för exploatering. Det innebar att fornlämningar som t.ex. stensättningar Västra Frölunda 36 och 37 grävdes bort utan att platsen bebyggdes. I samband med de stora nybyggnationerna i Frölunda under 1960- och 1970-talet har många fornlämningar undersökts och tagits bort men många finns fortfarande kvar. Bebyggelsen och infrastrukturen har därmed på många håll helt förändrat de gamla fornlämningsmiljöerna. Det innebär att bevarandevärdet för de fornlämningar som nu finns kvar har ökat väsentligt.



Bronsålderns havsnivåer med bronsåldersröset Västra Frölunda 118:1 markerad i rött.



Arkivblad om fornborgen Västra Frölunda 119. Fotot är taget 1917. Lägg märke till avsaknaden av träd. Foto: Johan Alin



Utsikt från fornborgen Västra Frölunda 119 taget 1917.



Store Lund impediment med stensättningar Västra Frölunda 33 och 34. Fotot är taget 1957 av Göran Larsson innan exploateringen i området tagit fart. Fotot ger en bild av hur kullen stucket upp ur vattnet under förhistorisk tid.

HISTORIK

Socknens tid

År 1800 beräknades socknens befolkning att ha uppgått till 1 386 personer. År 1875 nåddes en topp med 2 518 personer, men vid sekelskiftet 1900 hade siffran sjunkit till 1 826. Detta var direkt kopplat till emigrationen till Amerika då 200 personer från socknen sökte lyckan där. Såväl jordbruk som fiske har under lång tid präglat trakten. Sillfiskeperioden mellan 1747

och 1808 skänkte välstånd till bygden, den efterföljande perioden blev ekonomiskt svår. Bygden drabbades dessutom av kolera 1834. Laga skifte genomfördes kring 1840.

År 1865, då den nuvarande kyrkan uppfördes, bodde ungefär 2 100 personer i Västra Frölunda socken, huvudsakligen sysselsatta med jordbruk och fiske. Socken införlivades med Göteborgs stad 1945 och efter 1950 har den agrara socknen till största delen omvandlats till ett mer eller

mindre storskaligt förortsområde.

Ekebäcks by

Ekebäcks by var en samling kringbyggda gårdar. Ekebäck och några gårdar i Rud inventerades och uppmättes under 1950-talet av Historiska museet och bedömts som kulturhistoriskt värdefulla. Men kvar är bara byvägen samt ett av husen som byggdes så sent som 1927.



Frölunda socken år 1847. Gårdarna Rud, Tofta, Flatås och Ångås återfinns i nutida namn på områden. Frölunda by är på åsen norr om Frölunda kyrka. Källa: Lantmäteristyrelsens arkiv.



Ekebäcks gamla byväg. Foto från 1950-talet, GSM-arkiv



Utredning av byar innan utbyggnad 1950-tal.



Utsikt mot söder från Ekebäck. Foto 1950-tal, GSM-arkiv

HISTORIK

Nittonhundratalet

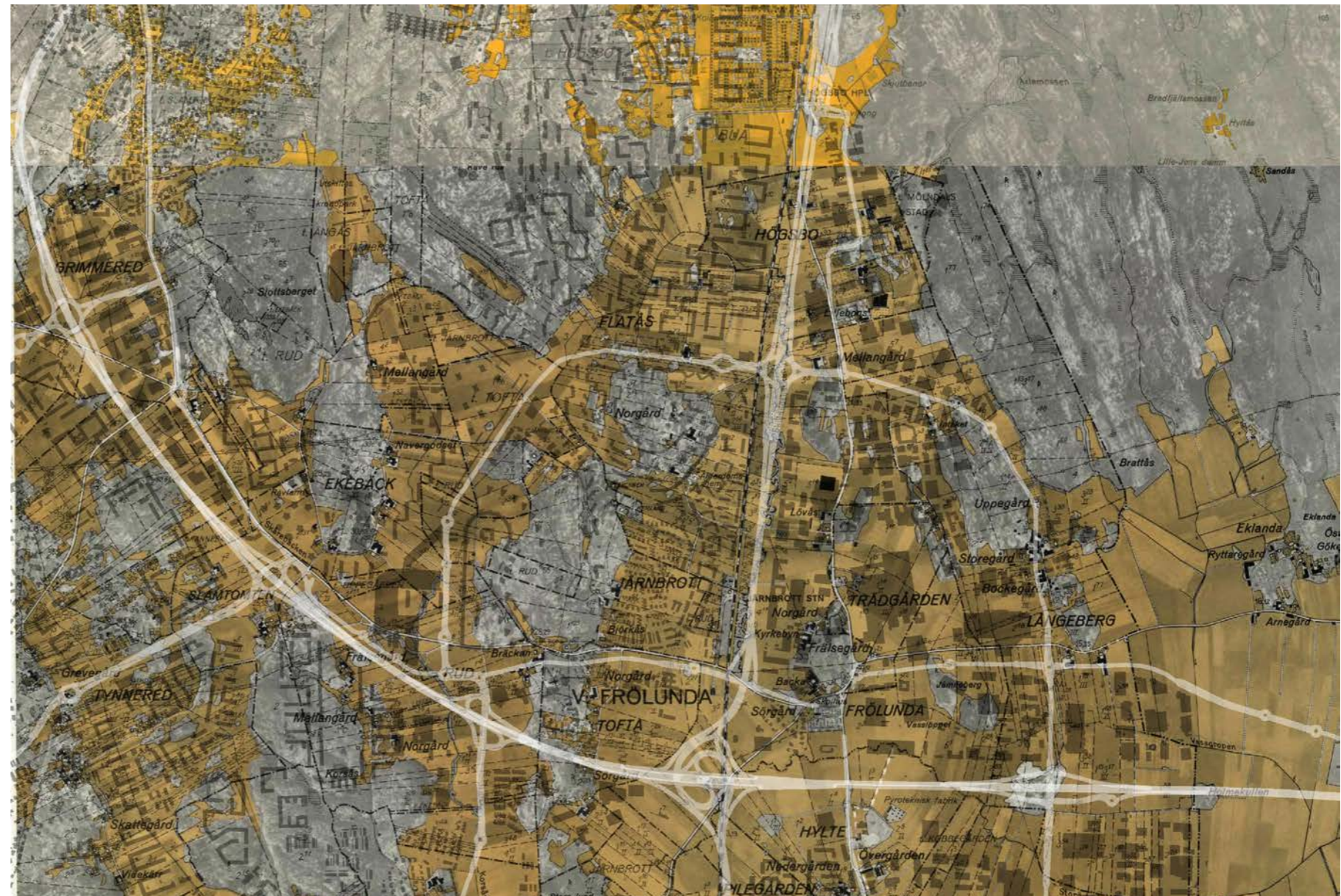
Frölundaslätten byggdes ut under första hälften av 1960-talet. Området exploaterades hårt med större bostadsområden, större hus och kraftigt ökade trafik- och parkeringsytor än tidigare utbyggnad i Väster. Bebyggelsestrukturen gjordes storskalig, trafikdifferenterad och med bebyggelseområden i tydligt avgränsade grupper enligt grannskapsplaneringens ideal. Arkitekturen är effektiv med skulptural form i stor skala, i flera fall i form av punkthus. När stadsdelen byggts färdigt med bostäder kompletterades den med centrumanläggningar och gymnasieskola. Spårvägen byggdes ut till Frölunda 1964 och järnvägen lades ner i samband med det.

Första utbyggnaden - två grannskapsenheter

Idéerna från Västra Frölundatävlingen fanns med i de först utbyggda bostadsområdena, Järnbrott och Högsbotorp vilka båda uppfördes som grannskapsenheter.

Järnbrott, vars plan antogs år 1950, uppfördes som en grannskapsenhet efter idealmodell med ett vackert torg "mitt i byn" med alla hustyper; stadsdelscentrat Radiatorget, med butiker och samlingslokaler, de för åren kring 1950 i Göteborg typiska Forumanläggningarna. Arkitekter för en stor del av byggnaderna var Sven Brolid och Jan Wallinder. De var duktiga planlösare som på minimala ytor fick in stora rumsliga kvaliteter i form av dagsljus och möjlighet att gå runt i lägenheterna. Bebyggelsen kring torget, uppförd 1953-55, och även den ritad av Brolid och Wallinder, fick en mycket tidstypisk utformning med ett högt punkthus omgivet av lägre byggnader. Vid torgets södra sida placerades ett medborgarhus.

I Södra Kaverös uppfördes ett flerbostadsområde i högt belägen kuperad bergsteräng med björk- och tallskog, där man i möjligaste mån försökte bevara befintlig vegetation. Tegellameller disponerades kring oregelbundna halvslutna gårdar och spreds ut i den böljande terrängen.



Rektifierad karta - Ekonomisk karta 1935 och dagens lager av bebyggelse som skuggor över det äldre landskapet

De skulpturalt formade panncentralerna var i de här områdena ersättare för kyrkornas torn mitt i byn och som symbol för det gemensamma som gav värme till bostäderna.

Tätare exploatering från sent 1950-tal

Övriga delar av Järnbrott och Rud byggdes ut med en större skala och med mindre respekt för den naturgivna terrängen. Större bostadsområden, större hus och kraftigt ökade trafik- och parkeringsytor. Renodling-

en av stadens funktioner blev tydligare och trafikdifferentering infördes. Norra Kaverös (1963-66) bebyggdes med tre till fyra våningslameller. I Högsbohöjd (1959-62) uppfördes två koncentrerade områden med sammanbyggda lamellhus i tre till fyra våningar samt två radhusområden väster respektive söder därom. Man byggde tätt och högt på det flacka området i Högsbotorps nordöstra del vid Marklandsgatan. Relativt låg lamellhusbebyggelse uppfördes i Flatås (1962-66).

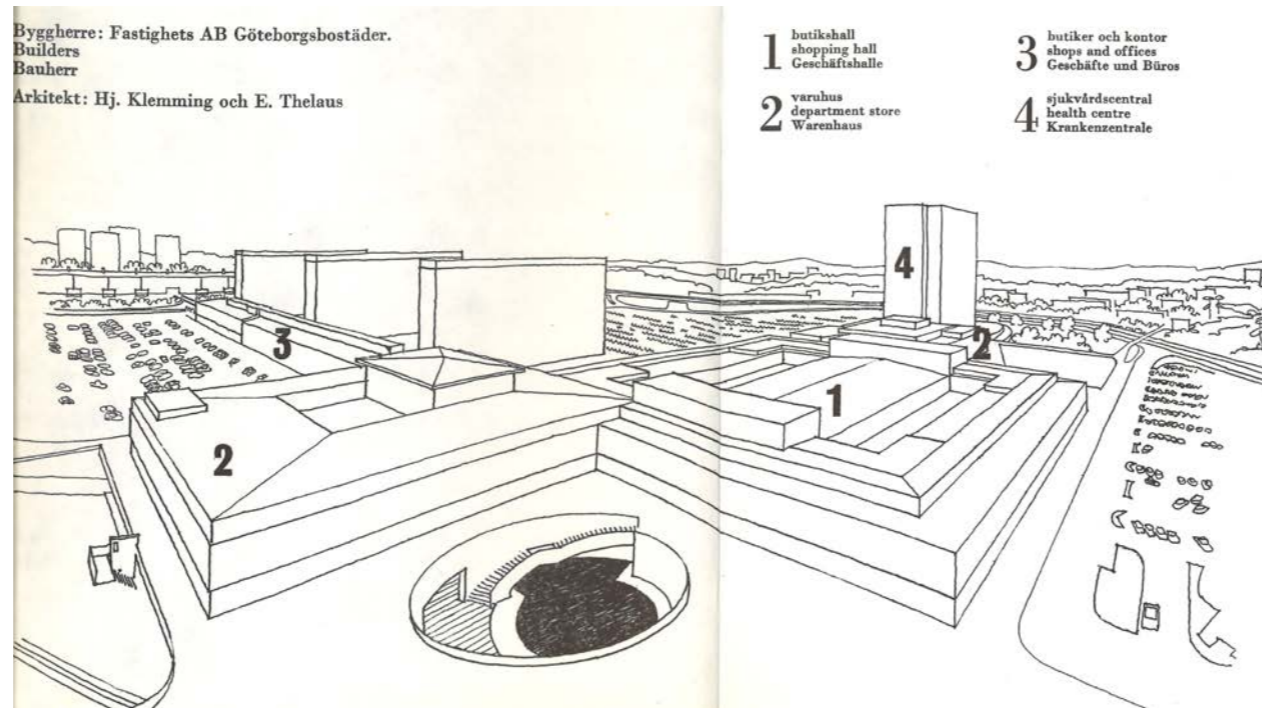
Frölunda centrum med storskaliga flerbostadshus kring ett stort stadsdelscentrum uppfördes under 1960-talets första hälft. Bebyggelsen byggdes på slätterna mellan tre bergspartier och klättrande en bit upp för bergens söder- och västerslutningar. Bebyggelsen var typisk för en funktionsuppdelad förortsstadsdel; ett punkthuslandskap av väl avgränsade bostadsområden, åtskilda av generösa grönområden. Samtidigt var det en speciell stadsplan med varierad arkitektur i fri och nyskapande form i en öppen plan

HISTORIK

med ”hus i park” men samtidigt gärna stora, skulpturala former i den ”nya monumentalitetens” anda som skulle kunna läsas från en bil i hög hastighet. Bland arkitekterna återfanns bland andra John Snis, Lars Ågren, Lars Sjölander och Jarle Osnes. HSB, Göteborgsbostäder, Göteborgs Bostadsföretag stiftelse och Riksbyggen var de stora exploatörerna.

Frölunda torg byggdes som ett B-centrum; nästa steg i centrumhierarkin efter innerstaden. En omfattande utredning angående lokalisering av och utrymmesbehov för detaljhandel och social service låg till grund för stadsplanen. Frölunda torg förutsattes bli stadens första, och troligen enda, centrumanläggning av den storleksordningen i ett helt nyplanerat stadsområde. Det stora köpcentret liksom den intilliggande raden av skivhus och det höga sjukhuset ritades i omgångar av stockholmsarkitekterna Klemming och Thelaus i samarbete med en rad inhemska och utländska arkitekter och ingenjörer. Skivhusen byggdes 1962–63. Torget, som invigdes 1966, var på sin tid störst i nordnorden med två varuhus, bowlinghall, kontor, social- och sjukvård, biograf, restauranger och bostäder inom centrumbebyggelsen. Inomhusorget var Sveriges största av sitt slag med en hög och ljus butikshall i två plan.

Frölunda planlades i flera etapper i början av 1960-talet. Den första stadsplanen utformades av stadsplanechef Koj Jonsson och Folke Björck. Målet var en starkt koncentrerad bebyggelse för



Skiss ur Göteborg bygger 1965. Dispositionsskiss för Frölunda centrum.

butiker och allmänna ändamål jämte bostäder. Mycket omsorg ägnades trafiklösningen. Gennofartsgator och parkeringsplatser skulle bli livligt trafikerade men erbjuda goda gångförbindelser till omgivande bostadskomplex. Högsbo-Sisjöns industriområde började byggas ut under 1950-talet och har sedan dess varit ett av de viktigaste industriområdena i Göteborg. I början av 1960-talet flyttade stora firmor som Påls bageri, Ericsson Telemateriel och FP Glasmagasin dit.

Inom funktionalismen som den moderna rörelse som inspirerar planeringen i Järnbrott var lekutrymme en väsentlig del av boendet. Även sol i lägenheter och på gårdar var tänkta utifrån barnens hälsa. Parkmarkens formgivning var en bestående del av planeringen fram till 1970-talet, då infrastrukturen och parkeringsbehov fick företräde. Inom bostadsområdet har minst 3 mindre och två större lekplatser planerats.



Flygbild. Foto Stig Sjöstedt, Bostadsbolagets arkiv 1960-tal



Panncentralen Tratten under uppbyggnad. Sjöstedt 1962



Radiotorget. Foto Sjöstedt 1956



Rud 1960-tal, foto Ingemar Larsson, privat samling



Frölunda torg under uppbyggnad. Ur Bostadsbolagets broschyr



Butiken Prisma, foto Sjöstedt 1964



Frölunda torg 1966. Foto Johan Andersson.

FORNÄMNINGSOMRÅDEN ATT TA HÄNSYN TILL

Kvarvarande fornlämningar inom respektive område kopplat till karta.

Område A

- Västra Frölunda 118 röse,
- Västra Frölunda 119 fornborg,
- Västra Frölunda 334 boplats

Övergripande värden i området

Det finns ett gravröse, en fornborg och en boplats inom område A. Boplatsen har en minsta utsträckning av 120x70 meter i riktningen nordost-sydväst och ligger i en dalgång. Den begränsas i norr och söder av berg. Då boplatsen inte är arkeologiskt undersökt är det okänt hur långt den breder ut sig i sydväst och nordost. Det har hittats flintavslag i en upptrampad stig. Fornborgen ligger typiskt på en höjd med branta sidor och stenmurar som numera är nedrasade. Fornborgar är omdebatterade om hur de använts och när de varit i bruk. Dock brukar de förläggas till järnålder. Röset ligger inne i fornborgen strategiskt på en höjd med utsikt mot havet.

Att särskilt tänka på

Behåll fornlämningarna i område A. Det är väsentligt att även bevara siktlinjerna från röse och fornborg mot havet och andra rösen/stensättningar då de utgör en del av förståelsen för varför röset och fornborgen är placerade som de är. Säkerställa med lämpligt skyddsområde för fornlämningarna men även tänka på siktlinjerna. Rusta upp skyltningen för fornlämningarna och röja sly och vegetation omkring. Informera boende om fornborgen, röset och boplatsen.

Område B

- Västra Frölunda 97 och 362 betraktas som ett gravfält med flera gravar.
- Västra Frölunda 96 stensättning
- Västra Frölunda 97:1 domarring
- Västra Frölunda 97:2 domarring
- Västra Frölunda 97:3 domarring
- Västra Frölunda 97:3 stensättning

- Västra Frölunda 97:4 stensättning
- Västra Frölunda 97:5 domarring
- Västra Frölunda 362:1 domarring
- Västra Frölunda 362:2 stensättning

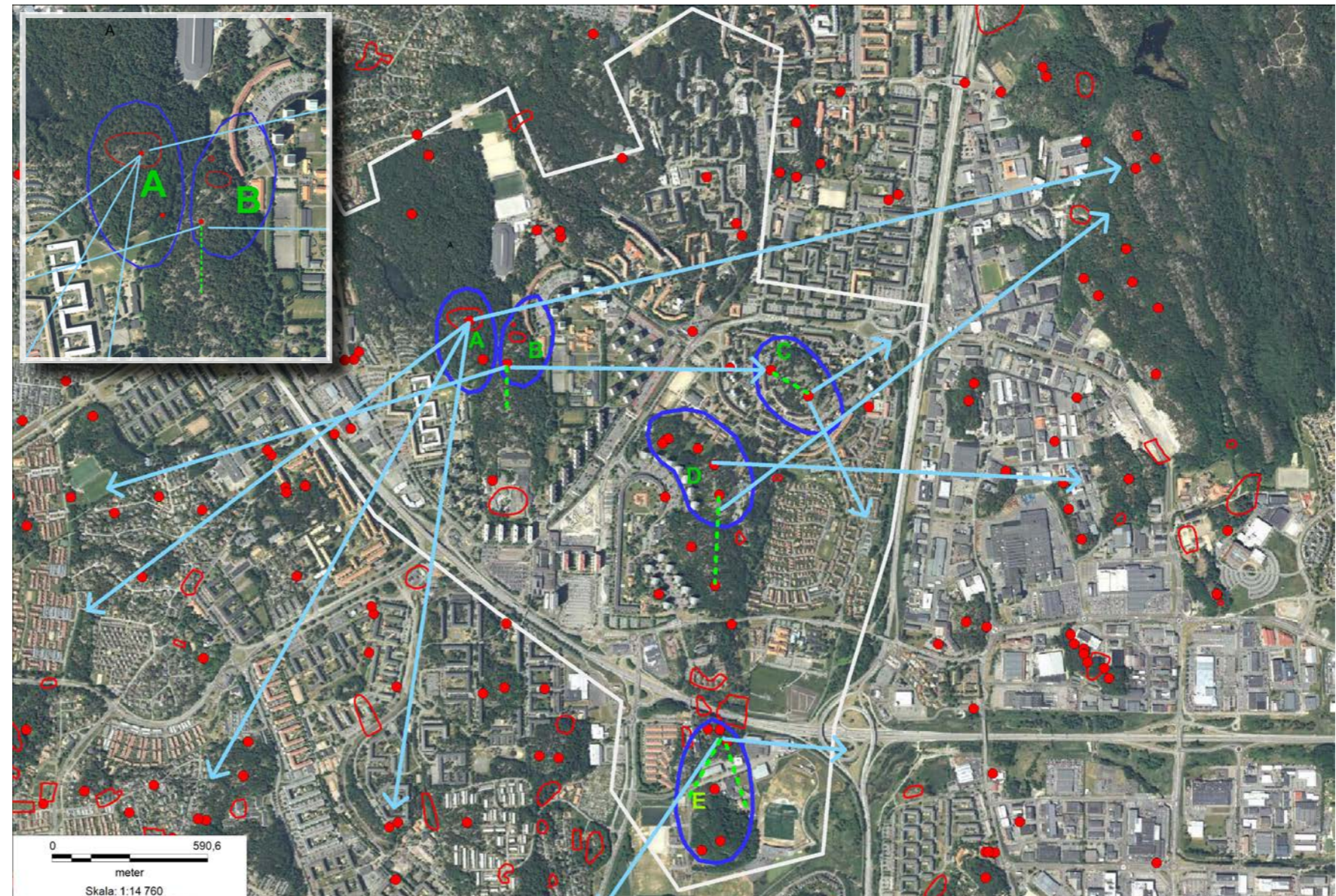
Inom område B finns gravfält med gravar av två olika slag, domarringar och stensättningar. Stensättningarna kan förläggas tidsmässigt till yngre bronsålder–äldre järnålder. De oregelbundna stensättningarna är en typ av gravform som är typisk för Göteborgsområdet. Domarringar är en gravform som ofta

består av ett udda antal stenar i en ring. Graven ligger vanligtvis i mitten av stencirkeln och består av brända ben i ett lerkärl täckt av en stenhäll. Domarringar dateras ofta till äldre järnålderns men det finns regionala skillnader. Resultaten från de utgrävda domarringarna i Göteborgsområdet tyder på att de här användes under äldre järnålder.

Att särskilt tänka på

Spara samtliga fornlämningar i område B.

Behåll kontexten runtomkring gravfältet så att gravarna går att uppfattas och att det även går att förstå placeringen dem emellan. De siktlinjer som finns kvar bör bibehållas och förstärkas. Skyltningen bör ses över så att det blir tydligt vilka fornlämningar som finns. Vegetationen i området bör hållas låg så att domarringarna och stensättningarna går tydligt att uppfatta. Tillgängligheten till platsen är god och bör så förbli. Siktlinjen för stensättning Västra Frölunda 96 mot söder är igenvuxen med ung tall.



Om delar av de angivna områdena A-E skall exploateras kan det bli aktuellt att gränslinjebestämma fornlämningar och därigenom skydda dem. I områdena A-D och i dess siktlinjer och kringområden är det olämpligt att exploatera.

FORNLÄMNINGSSOMRÅDEN ATT TA HÄNSYN TILL

Bilder till föregående sida



Foto på del av fornborgen Västra Frölunda 119 mur. 2015.



Foto på röset Västra Frölunda 118, år 2015.



Utsikt mot sydväst mot havet från Röset och fornborgen Västra Frölunda 118 och 119. Växtligheten börjar begränsa siktlinjer och utsikt. 2015.



Utsikt från röset Västra Frölunda 118 mot sydost. Värmeverket i förgrunden och Ånggårdsberget och Mölndals kommun. 2015



Boplatsen Västra Frölunda 334 ligger under gräsmattan och i björkdungen. 2015.



Gravfältsområdet Västra Frölunda 97 och 362 är skyltat vilket gör att allmänheten kan skaffa sig kunskap om vad som finns. 2015.



Skyltat stensättning Västra Frölunda 96. 2015.



Utsikt mot sydväst från stensättningen Västra Frölunda 96. 2015.



Stensättning Västra Frölunda 96, vy mot sydväst. 2015.



Västra Frölunda 96, vy mot syd. De unga tallarna hindra siktlinjen mot söder. 2015.



Siktlinje från gravfältet Västra Frölunda 97 och stensättningen Västra Frölunda mot nordost. Brudaremosse masten syns i bakgrunden. Stensättningen kommunicerar med stensättningar och rösen på Ånggårdsberget. 2015.



Gravfältsområdet Västra Frölunda 97 och 362 är skyltat vilket gör att allmänheten kan skaffa sig kunskap om vad som finns. 2015.

FORNLÄMNINGSSOMRÅDEN ATT TA HÄNSYN TILL

Område C

- Västra Frölunda 183 stensättning
- Västra Frölunda 182 stensättning osäker

En säker samt en osäker stensättning finns i område C.

Att särskilt tänka på

Bevara ett område runt gravarna så att de har ett visst kringområde och kan upplevas belägna i ett visst landskapsrum.

Område D

- Västra Frölunda 38 slipyta i kvarts
- Västra Frölunda 179 stensättning
- Västra Frölunda 180 stensättning

Två stensättningar är bortgrävda 1962 inför bebyggelsen, Västra Frölunda 36 och 37. Tre stensättningar ligger kvar i område D medan två har undersökts och borttagits i samband med de stora utgrävningarna 1962. Det finns en slipyta i kvarts på en hållavsats. Det råder olika uppfattning kring om slipytor använts till att slipa stenredskap eller om ytorna har uppstått naturligt.

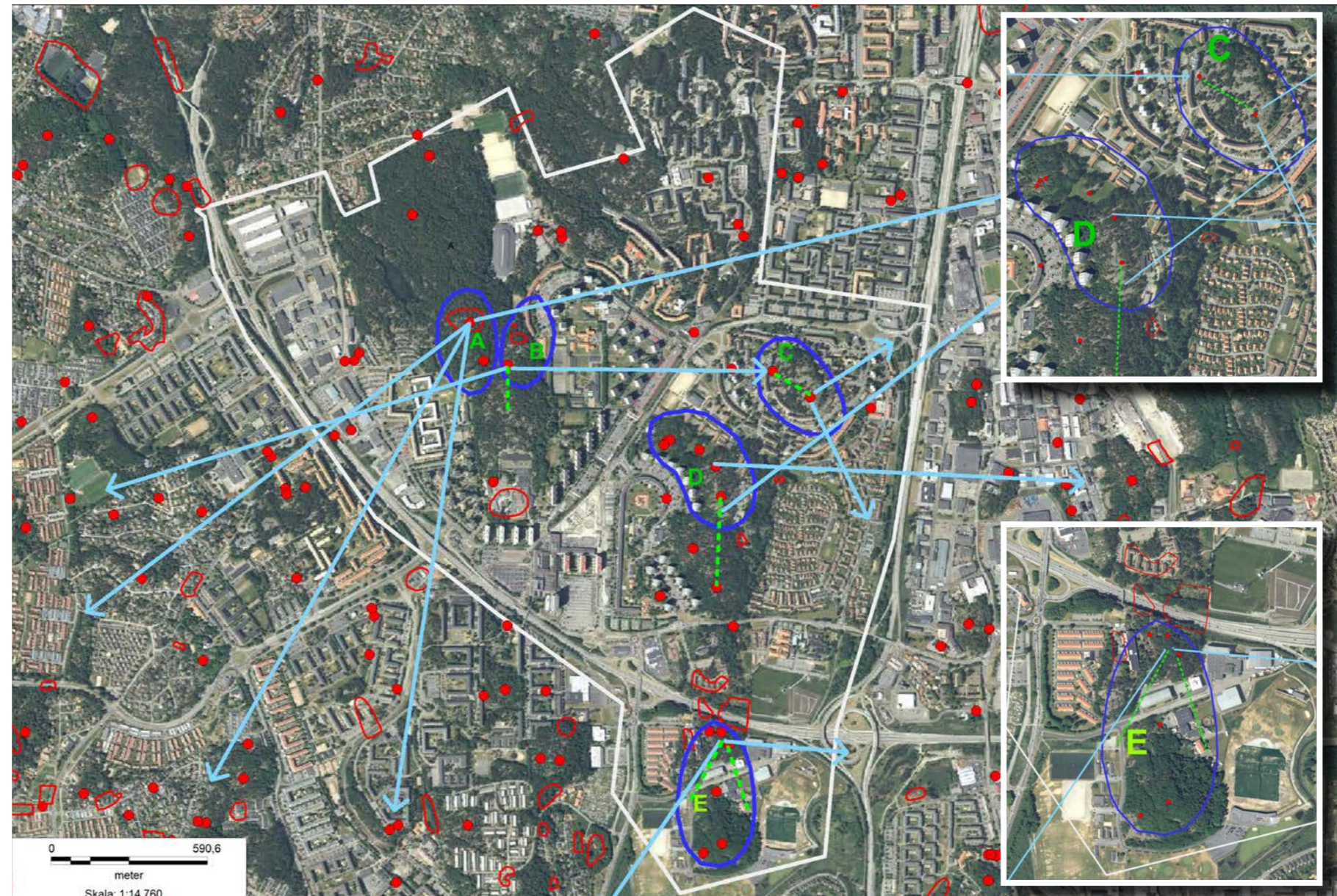
Att särskilt tänka på

Bevara stensättningarna och slipytan med tillhörande fornlämningsområde. Tänk på att de ligger i ett sammanhang och att de kommunicerar med varandra.

Område E

- Västra Frölunda 33 stensättning
- Västra Frölunda 34 stensättning
- Västra Frölunda 35 hållkista delundersökt
- Västra Frölunda 150:1 stensättning
- Västra Frölunda 150:2 stensättning
- Västra Frölunda 213 boplats osäker

Stensättningar och rösen i Göteborgstrakten ligger på en linje utmed vad som vid anläggandet var vattennära. Ofta talas det om siktlinjer mellan gravarna. I Västra Frölunda kan detta mönster med tydlighet ses. Några rester av dessa gravar anlagda i linje finns kvar bland annat vid Toftåsen där stensättning-



Om delar av de angivna områdena A-E skall exploateras kan det bli aktuellt att gränslinjebestämma fornlämningar och därigenom skydda dem. I områdena A-D och i dess siktlinjer och kringområden är det olämpligt att exploatera.

arna Västra Frölunda 150:1, 150:2 ligger på en höjd och kommunicerar med Västra Frölunda 33 och 34 som ligger något längre ned åt söder på en höjd vid Store Lund. Inom området Toftåsen ligger även en hållkista som är anlagd i slutet på yngre stenåldern.

Att särskilt tänka på

Fornlämningarnas kontext och därmed även siktlinjer ska värdas så att förstäelse ska-

pas för hur tankarna bakom placeringen av gravar framkommer. Siktlinjen från stensättningarna och hållkistan är begränsad av träden. I ett längre perspektiv kommer är träden inte beständiga men fornlämningarna ligger kvar med siktlinjer som periodvis är tydliga.

FORNLÄMNINGSSOMRÅDEN ATT TA HÄNSYN TILL

Bilder till föregående sida



Utsikt från stensättningsområdet Västra Frölunda 183 mot öster. 2015.



Stensättning Västra Frölunda 183.



Mellan huskropparna har en siktlinje lämnats mot söder från stensättnin Västra Frölunda 183. 2015.



Stensättning 181 är svår att uppfatta i vegetationen. 2015.



Område öster om kommandobryggorna med ett stråk med stensättningar.



Stensättningarnas siktlinje mot väster.



Utsikt mot väster från åsen med stensättningar.



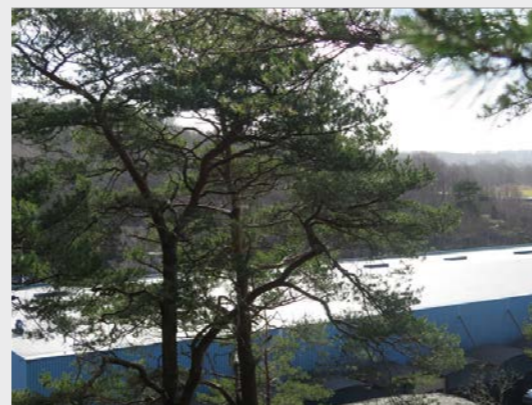
Utsikt mot öster från bergskanten med stensättningar. Siktlinjen från Västra Frölunda 179 når stensättningen Västra Frölunda 167 på andra sidan trafikleden. 2015.



Hällkistan Västra Frölunda 35 en stenkammargrav från yngre stenåldern. 2015.



Utsikt från fornlämningsområde E.



Utsikt från fornlämningsområde E.



Skyltad stensättning Västra Frölunda 150:1en tydlig stensättning.

BYGGNADER MED ANGRÄNSANDE MILJÖER

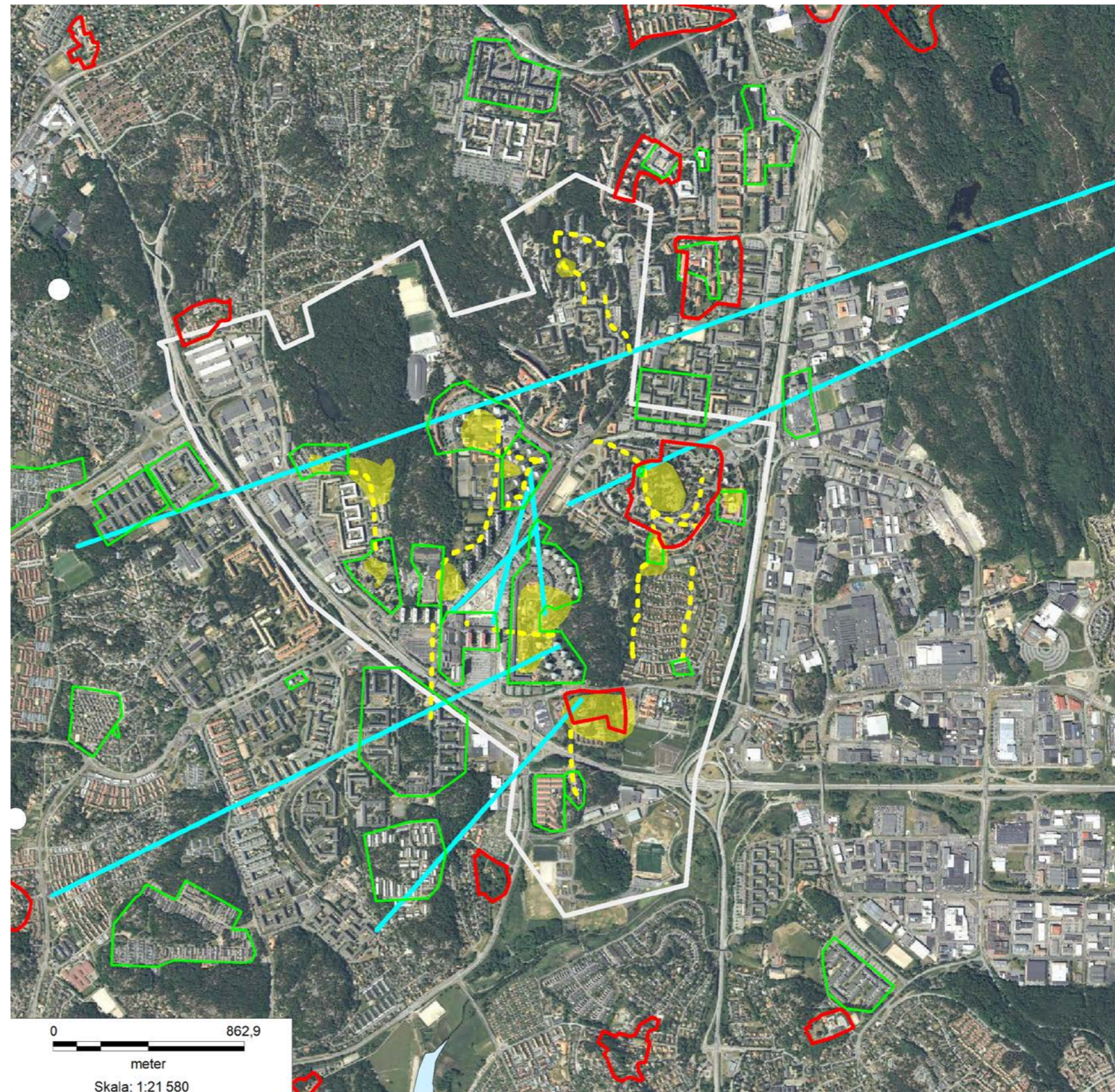
Det moderna stadslandskapet

Sammanfattning ur Moderna planeringsunderlag

Inom utredningsområdet finns miljöer som redan är utpekade i det gällande bevarandeprogrammet för Göteborg och ett arbete pågår för att peka ut flera yngre bebyggelsegrupper som utgör en specifik modern kulturmiljö.

Bebyggelsen på Frölundaslätten utgör en tydlig berättelse om sin tids ambitiösa och nyskapande förhållningssätt till bostadsbyggande och bostadsplaner. Området utmärker sig genom sin dramatiska arkitektur som även utgör ett karakteristiskt inslag i stadens ansikte mot havet. **"Lösgommarna"** är det första man ser när man når centrala Frölunda. De har en storskalig effekt i stadsbilden och som landmärken har de ett symbolvärde för området. **"Kommandobryggornas"** plåtfasader är en kombination av för tiden moderna material och en särpräglad byggnadsform. De trekantiga husens skulpturala form och placering i den sluttande terrängen skapar ett påtagligt intryck i stadsbilden. Tillsammans med Käppen har Kommandobryggorna **Frölundas** mest karakteristiska planform. **"Tratten"** har haft en ikonbyggnadsstatus som landmärke redan från sin tillkomst på grund av sin höjd. **"Stjärnhusen"** är ett tydligt exempel på teknisk och ekonomisk optimering, typisk för 1960-talets bostadsbyggande i stor skala. Området med **"pagodtak"** vid Musikvägen och Fiolgatan präglas av en medveten arkitektonisk komposition och utgör ett tidigt exempel på rationellt bygge inom 1960-talets bostadsproduktion.

Frölunda torg är ett i nationellt perspektiv typiskt exempel på de externa centra som började uppföras under 1960-talet; för avlastning av stadens centrala delar. Torgets äldsta huvudbyggnad har en tidstypisk karaktär och bibehållen atmosfär av 1960-talets affärscentrum. År 1967 fick Frölunda torgs affärscentrum pris ur Per och Alma Olssons fond.



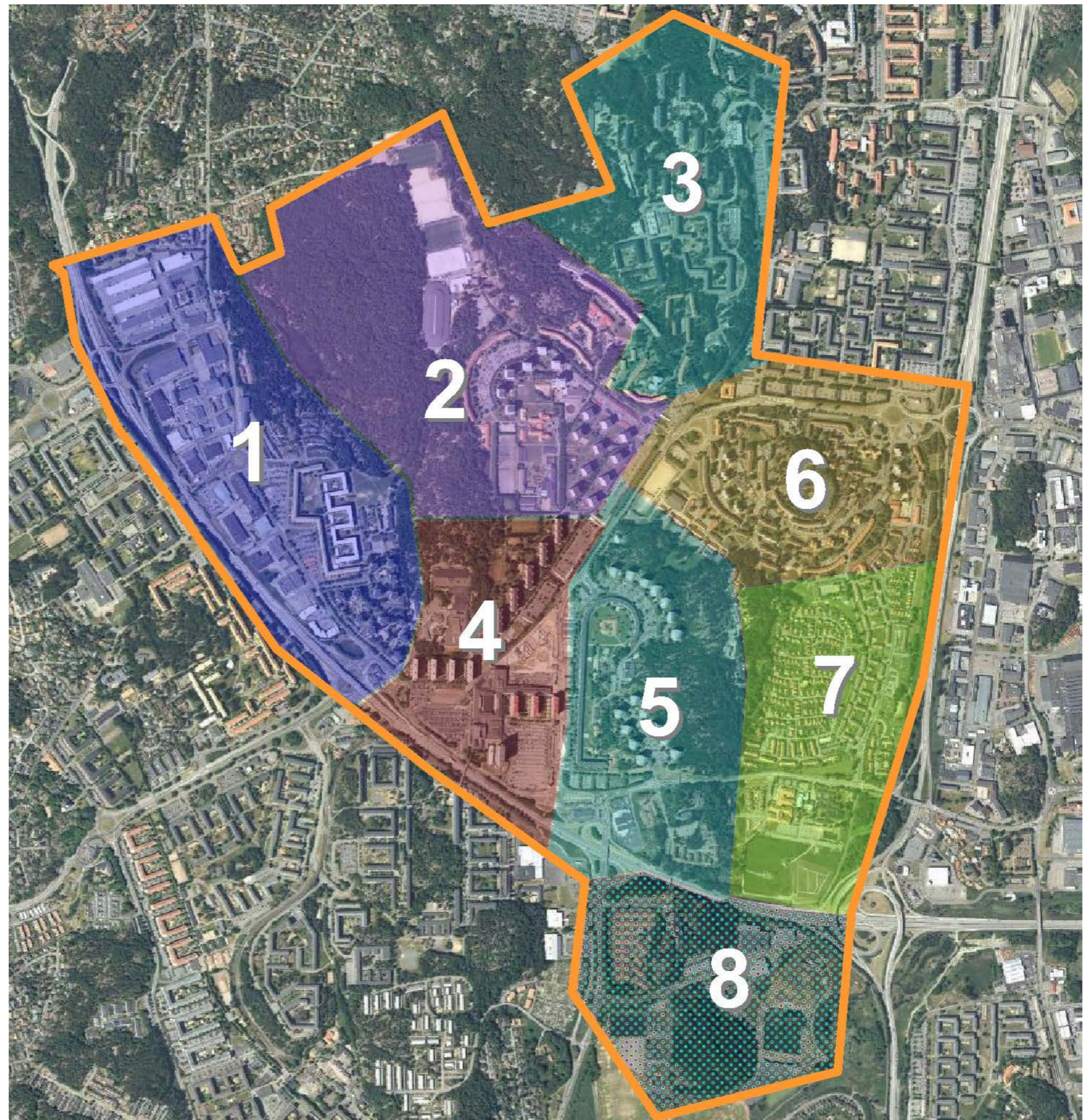
Gula streckade linjer förklarar stråk som har särskilda karaktärsdrag. Utmed dessa stråk händer saker i miljön som ger åtskilliga upplevelser och tankekopplingar. De kan även ha en pedagogisk funktion, som det utmed Ekebäcks byväg med sin enda kvarvarande äldre byggnad och allé. Blå linjer visar såväl siktlinjer på närmare håll som utsikter i ett större stadsperspektiv. Exempelvis landskapsupplevelser från bergigare områden som Änggårdensbergen. Gula "fläckar" är de ytor som skapats i planeringen av miljön och som har just de planerade kvalitéerna.

BYGGNADER MED ANGRÄNSANDE MILJÖER

Priset motiverades bland annat med att "... de amerikanska idealen gör sig synliga i detta af-färscentrum och exemplifierar storskaligheten under 1960-talet". **Frölunda kulturhus** berättar tillsammans med Blå Stället i Angered om sin tids kulturpolitik med satsning på kulturhus i förorten som skulle göra kultur tillgängligt för en bred publik, i en tid då kulturen tillskrevs ett egenvärde.

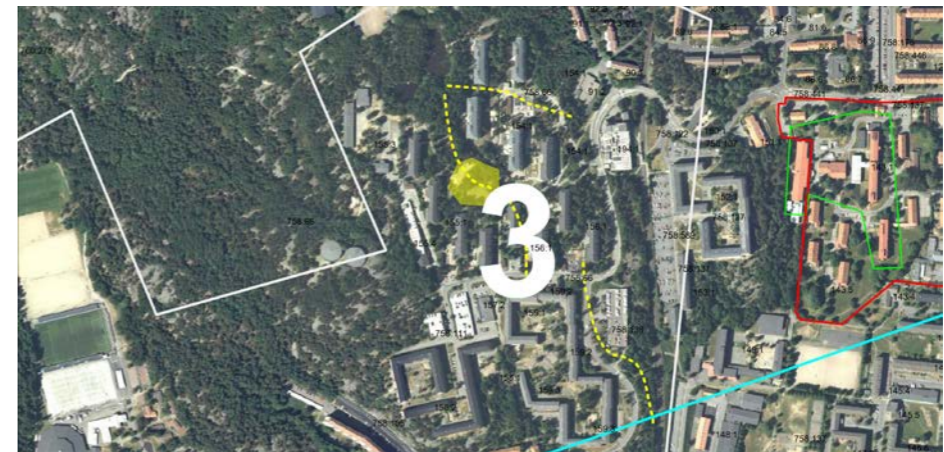
Radiotorget är ett grannskapstorg med sitt Forumhus tillhörande bostadsområdet vid Bilradiogatan inom Järnbrott. Ett bostadsområde i närheten av torget är redan utpekade inom bevarandeprogrammet 2000; det gäller bostadshus längs Modulatorsgatan, Flygradiogatan, **Bildradiogatan**, Reläggatan och Kondensatorsgatan samt ett sjukhem. Tidstypiskt för 1950-talet är de låga punkthusens arkitektoniska uppbyggnad och bostadsbebyggelsens samordning med **sjukhemmet**. **Experimenthuset** inom området har ett stort byggnadshistoriskt värde. Även en **lekplats** vid Bildradiogatan är omsorgsfullt gestaltad, välbevarad och ett exempel på verk av en av tidens mest namnkunniga landskapsarkitekter Anna Branzell. **Toftaåsens** radhusområde är ett bostadsområde med för sin tid ovanligt grepp med individuellt- och handikappanpassade lägenheter. Radhusområdet vid **Elektrongatan** är ett exempel på tidens intresse för att utveckla nya boendeformer, i detta fall i form av radhus. Och sist två radhusområden vid **Banjogatan** och **Altfolgatan** som har ett utkantsläge mellan den centrala delen av Frölunda och Rudskogen. Radhusen klättrar väl exponerade i en sluttning.

Centralt inom området fanns byn Ekebäck som hittats i historiska källor från 1550 – 1930. På kartan från 1822 redovisas tio huskroppar. Huset som är kvar mitt i området utmed gamla **Ekebäcksvägen** är dock inte så gammalt.



Karta över delområden

BYGGNADER MED ANGRÄNSANDE MILJÖER





BYGGNADER MED ANGRÄNSANDE MILJÖER

Område 1

Kv Cylinderhatten: Stjärnhusen - MPU

Fastighetsbeteckning: Rud 8:4-11
Arkitekt: GAKO/Lars Ågren, Walter Bauer trädgårdsarkitekt
Byggherre: Göteborgsbos täder
Byggår: 1961-1964

Mellan Lergöksgatan i väst och slänten upp till Frölunda Kulturhus i öster ligger 14 fem-uddiga punkthus med nio våningar kring tre gårdar. Placeringen har ingen strikt struktur. Husen är spridda i en "park". Återvändsgatorna som angör området är Speldose-, Tamburin-, Valthorn- och Munspelsgatan, vilka samtliga leds in från den större Lergöksgatan i väst. Denna har parkeringar till bostadsområdena på östra sidan och småindustribyggnader på andra. Öster om stjärnhusen ligger ett daghem byggt under samma period. Samma hustyp finns också på Teleskopgatan i Bergsjön. Byggnaderna har även kallats turbinhus på grund av ett speciellt byggnads-sätt i vilket man först bygger det centrala trapphusen och runt det de identiska lägenheterna. Alla lägenheter är hörnlägenheter.

Först byggdes det centrala trapphuset, runt det byggdes identiska 3-rumslägenheter som svänger runt det centrala navet. I botten-våningen ryms tvättstuga, förråd och liknande.

Kv Hatten: Slottsbergsskolan

Fastighetsbeteckning: Rud 7:2
Arkitekt: Boustedt och Heineman, trädgårdsmästare Inga Edler Claësson
Byggherre: Göteborgs Allmänna Skolstyrelse
Byggår: 1966-1967

Skolan med låg- och mellanstadium ligger mellan två bostadsområden i sydväst och Ruddalens skogsområde i nordöst. Marken sluttar från öst och ned till väst. Området är bilfritt med Munspelsgatan som närmsta väg. Asfalterade gångbanor omger området och i nordväst ligger ett daghem från 1979. På det nuvarande daghemets plats stod tidigare två provisoriska paviljonger. De flyttades 1976. Delar av klassrummen byggdes om till fritidshem 1989.

Kv Regnkappan, Gångglåten

Fastighetsbeteckning: Rud 9:2-5
Arkitekt: White Arkitekter AB

Byggherre: Göteborgs bostadsföretag stiftelse
Byggår: 1961-1962

I södra Rud ligger detta stora område med två långa, slingrande byggnadskroppar över ett nära 300 meter långt område. Den ena ligger som en skyddande mur åt Lergöksgatan i väst. Innanför ringlar sig den andra i ren meanderslinga och totalt är det 520 lägenheter. Två stora trekantiga parkeringar finns i väst och mellan dem och huset går Kontrabas- och Säckpipegatan, samt återvändsgatan Munspelsgatan i söder.. Bostadsområdet byggdes om under tidigt 2000-tal.

Kv Ridbyxan - MPU

Fastighetsbeteckning: Rud 16:4-32, 16:33, 16:1
Arkitekt: John Snis (radhusen), White Arkitekter/Rune Falk 1961, FFNS Arkitekter 1999
Byggherre: Göteborgs bostadsföretag
Byggår: 1961-1964

Radhusen med två våningar klättrar väl exponerade i en sluttning i sydvästra Rud, norr om Altfolgatan, vilket även de två små återvändsgatorna upp i området kallas. De färgglada husen är också synliga från rondel-

len intill där de större gatorna Femvägsskälet, Lergöksgatan och Grimmeredsvägen, samt de mindre Klangfärgsgatan och Altfolgatan möts. I öster bakom en kulle ligger ytterligare ett radhusområde och emellan dem en före detta panncentral. I nordväst håller en gammal brandstation på att byggas om helt. Placeringen i sluttning skapar spännande skuggspel med carportarna, som också ger ett grottlignande intryck och den lilla avfasade sockelfliken är en viktig ljusupptagare.

Kv Tröjan - MPU

Fastighetsbeteckning: Rud 15:3-31
Arkitekt: John Snis
Byggherre: Göteborgs bostadsföretag
Byggår: 1964

Radhusen ligger i en sluttning vid återvändsgatan Banjogatans östra sida i sydvästra Rud, alldeles i kanten av Ruddalens skogsområde. Körbara gångar löper längs de 29 husen och nyare lekplatser. De fyra längorna har suterräng och är ovanligt nog svängda och inte helt parallella. På den konvexa sidan åt norr finns entréerna och den konkava åt söder har uteplatser med olika inramning under den utskjutande övervåningen. Den bergiga naturen ligger tätt in på området.



Kv Cylinderhatten: Stjärnhusen



Kv Hatten: Slottsbergsskolan



Kv Regnkappan, Gångglåten



Kv Ridbyxan



Kv Tröjan



BYGGNADER MED ANGRÄNSANDE MILJÖER

Område 2

Kv Fracken, Brynjan, Blåstället, Kragen (Pagodtak), Musikvägen och Fiolgatan - MPU

Fastighetsbeteckning: Rud 3:1-3
Arkitekt: Lars Sjölander/HSB
Arkitektkontoret, markplanering Sten-Erik Nilsson Göteborg, miljöupprustning 1997
Landskapsgruppen Göteborg
Byggherre: HSB i Göteborg u p a
Byggår: 1961-1962

Bebyggelsen vid Musikvägen och Fiolgatan är sju tolvvånings punkthus och ett böjt trevånings lamellhus. Punkthusen omgärdas i norr av Musikvägen, från vilken Gitarrgatan och Fiolgatan sträcker sig söderut längs bebyggelsens östra och västra sida. I söder angränsas området av en byggnad för äldreboende och en tillfällig parkering. båda på mark som tidigare varit bebyggd med ett antal skolbyggnader, bl.s. Tomteboskolan som revs 1998. Norr om området, på andra sidan Musikvägen, finns en värmecentral/sopförbränningsstation från 1961 och i söder en vinkelbyggd daghemsbyggnad från 1974. Slingrande asfalterade gångvägar leder

genom området. Gårdsrummet består till stor del av gatstensomgärdade gräsytor och rymmer dessutom lekplatser, nyuppförda träkonstruktioner över cykeluppställningsplatser och/eller uteplatser, en boulebana och en inhägnad tennisplan.

Det här området är ett av dem som tydligast visar Tage W-O:s tankar om långa hus längs nivåkurvorna i ett öppet jordbrukslandskap med utsikt åt båda håll.

Kv Smokingen: Butik vid Altplatsen

Fastighetsbeteckning: Rud 4:1
Arkitekt: Lars Ågren/Svenska Riksbyggens Arkitektkontor
Byggherre: Riksbyggens Bostadsrättsförening Göteborgshus nr 27
Byggår: 1962-1963

Söder om butiksbyggnaden ligger Altplatsen, en stenlagd plats med en vid fontän runt vilken bänkar är placerade. Här tilläts förr barnen att bada. Vid Altplatsen börjar också en gångväg kantad av honungslindar som leder vidare söderut i stadsdelen. Utanför affärsbyggnadens slutna fasad mot väster finns en långsmal gräsyta, omgärdad av träd, buskar och plank och ett flertal bänkar. Den rektangulära byggnaden är en butik uppförd i en hög våning med fasader av huvudsakligen rött tegel. Delar av byggnaden är

klädd med vit plåt. Affärsbyggnaden är om- och tillbyggd både i mitten av 1980-talet och runt 1990. Den enkla byggnadskroppen har tillförts utbyggnader och nya entréer.

Kv Betongpålen: "Lösiggommarna"

Fastighetsbeteckning: I38:1-10
Arkitekter: GAKO
Byggherre: Riksbyggen
Byggår: 1960

"Lösiggommarna" är tio skulpturala punkthus med konkava långsidor grupperade i L-form längs Mandolingatan och Fagottgatan. Bostadsområdet avgränsas i norr av Musikvägen, i öster av Mandolingatan, i väster av Frölundagymnasiet och i söder av Positivgatan. Miljön mellan husen präglas av små lekplatser, flaggstänger, alléer och öppna gräsytor där gång- och cykelstråk slingrar sig fram mellan bebyggelsen. I anslutning till husen finns bänkar utplacerade och i närheten av dessa små bersåer. I området finns flera skulpturer föreställande dansande barn. Husen är konkava, det vill säga långsidorna är inåtbuktade, med fasadbeklädnad i orange korrugerad plåt. Fasaden var ursprungligen i brännlackerad eternit i brandgula toner.

Kv Skolmössan: Frölundaskolan

Fastighetsbeteckning: Rud 5:1
Arkitekt: John Snis arkitekt SAR, AB Göteborg Träindustri
Byggherre: Göteborgs Allmänna Skolstyrelse
Byggår: 1962-1964

Skolområdet avgränsas i väster av ett antal bollplaner och i öster av en trädkantad gångväg som förbinder höghusområdena runtomkring och leder till Altplatsen i norr. I norr och söder avgränsas området av gångvägar i östvästlig riktning. I norr angränsar en nyuppförd byggnad för äldreboende på den plats där Tomtebergsskolan (lågstadium) tidigare låg.

Skolbyggnaderna är grupperade kring en stor öppen gräsyta, matsal och gymnastikbyggnad i norra delen av området och tre skolsalsbyggnader i den södra delen. Skolbyggnaderna är uppförda i en till två våningar med fasader av rött tegel och flacka sadeltak. Skolans nuvarande utseende, är från 1990-års ombyggnad, inklusive såväl den gula tegelklädda vinkelbyggnaden som skolgårdens utformning.



Kv Fracken, Brynjan, Blåstället, Kragen.



Kv Smokingen: Altplatsen.



Kv Betongpålen: "Lösiggommarna"



Kv Skolmössan: Frölundaskolan



BYGGNADER MED ANGRÄNSANDE MILJÖER

Område 3

Kv Bärlinan: Kaverös kyrka

Fastighetsbeteckning: Järnbrott 160:1
Arkitekter: Torsten Hansson, Per Persson
Byggherre: Flatås –Kaverös kyrkostiftelse
Byggår: 1965

Kaverös kyrka är högt belägen vid Orkestergatan strax väster om spårvägen. Den omges av lågväxande barrskog och nakna bergknallar. Ett fristående klocktorn av grönlaserat trä med två klockor är placerat vid byggnadens sydvästra hörn. På västra sidan av Orkestergatan ligger församlingshemmet som är en träpaneltäckt envåningsbyggnad med papptäckt sadeltak.

Kv Panelradiatorn, Garderoben, Skjutfönstret

Fastighetsbeteckning: Järnbrott 154:1, 155:1, 156:1
Arkitekter: Lars Ågren/GAKO
Byggherre: Göteborgs bostadsföretags stiftelse
Byggår: 1963

Från Tunnländsgatan leder mindre matargator in till parkeringsplatser som är placerade i bostadsområdet. Mellan husen i området slingrar sig små asfalterade gångstråk. I övrigt är terrängen gräsbevuxen och svagt kuperad med små grusplaner och en tennisbana. Små talldungar och lekplatser sätter också sin prägel på området. Bebyggelsen består av tretton lamellhus i tre till fyra våningar. Husen, som vilar på en gråputsad sockel, är uppförda med en stomme av betong och fasader av gult tegel. Husens entréer är smyckade med olika typer av reliefkonst vars utformning varierar från ett hus till ett annat.

Kv Skjutfönstret: Kavåsskolan

Fastighetsbeteckning: Järnbrott 155:3
Arkitekter: Boustedt och Heineman
Byggherre: Uppgift saknas
Byggår: 1967

Skolan är i nordvästra delen av Kaverös. Terrängen kring den är mycket kuperad men just där skolbyggnaderna är belägna är marken flack. Bebyggelsen består av tre byggnader med gymnastiksal, matsal och samlingsrum samt klassrum. Byggnaderna är grupperade kring en stor skolgård som korsas av en gångväg. (På gårdens östra sida

finns en boulebana som skolbarnen, enligt en lärarinna, delar med ”de engagerade boule-spelarna från bostadsområdet intill”.)

Kv Lamelldörren, Ytterdörren

Fastighetsbeteckning: Järnbrott 157:1-2, 158:1-2
Arkitekter: HSB Arkitektkontor
Byggherre: HSB Bostadsrättsförening
Byggår: 1964

I västra delen av Kaverös, på höjden vid Barytongatans södra slut, ligger ett område med röda tegellameller. I den östra delen har ett lamellhus brutits i en s-liknande form. I vinkeln mellan byggnaderna skapas en kuperad gårdsbildning. Längre västerut ligger fyra lamellhuskroppar vilka sluter sig kring en kvadratisk gård. Husen är uppförda i fyra våningar under valmade sadeltak. Norr om området ligger ett parkeringshus i flera våningar. Parkeringshuset är uppfört med fasader av rå gjuten betong och röda träjalusier som täcker för öppningen till parkeringsplanen.

Kv Ytterväggen

Fastighetsbeteckning: Järnbrott 159:1-3
Arkitekter: Svenska Riksbyggens Arkitektkontor

Byggherre: Riksbyggens bostadsrättsförening
Byggår: 1964

Strax norr om Kaverös kyrka finns en lång huslänga med flera sammanbyggda lamellhus. Byggnaderna inhägnar en stor ore-gelbunden gård som stiger från söder till norr och präglas av nakna bergknallar, gräs, lekplatser och gångvägar. Huslängan, som är uppförd i fyra våningar med betongstomme, vilar på en grå slätputsad sockel. Utåt är fasaderna täckta med orange korrugerad plåt och fönsterband som sträcker sig utmed hela fasaden. Inne på gården har några av de sammanbyggda huskropparna loftgångshus med gårdsfasader av vitmålad träpanel. Ursprungligen var fasaden klädd med eternitplattor. Det nya fasadmaterialet tillkom 1982 då husen tilläggsisolerades. Genom huset löper på ett par ställen smala passager.



Kv Bärlinan: Kaverös kyrka



Kv Panelradiator, Garderoben, Skjutfönstret



Kv Skjutfönstret: Kavåsskolan



Kv Lamelldörren, Ytterdörren



Kv Ytterväggen



BYGGNADER MED ANGRÄNSANDE MILJÖER

Område 3 forts.

Kv Styrplankan, Stödbenet

Fastighetsbeteckning: Järnbrott 99:1, 98:1
Arkitekter: HSB Arkitektkontor
Byggherre: HSB
Byggår: 1953

Bostadsbebyggelse på Basungatan omgärdas av stora öppna gräsytor, träd, buskar och berghällar. Runt bebyggelsen slingrar sig smala asfalterade cykel- och gångstråk. Det finns också smala passager som leder genom husen, mellan gatan och gården.

Två skivhus i åtta våningar är uppförda med betongstomme är svagt krökta i en båge. Fasaderna var ursprungligen täckta med puts men har senare klätts med putsade element som på den norra fasaden fått en kraftig algbeläggning.

Kv Taggbrickan, Sättsteget, Syllen

Fastighetsbeteckning: Järnbrott 101:1, 100:1, 102:1
Arkitekter: HSB Arkitektkontor
Byggherre: HSB Bostadsrättsförening
Byggår: 1953

I Kaverös södra del finns en grupp hus som består av sex lamellhus. Byggnaderna är uppförda i tre våningar med fasader av rött tegel under tegeltäckta sadeltak med utskjutande taksprång. Längst söderut kröker sig en av huskropparna utefter Flöjtgatan och längre norrut sluter sig fem byggnader kring en asymmetrisk gårdsbildning som Flöjtgatan genomkorsar.

Kv Taket

Fastighetsbeteckning: Järnbrott 103:1-2
Arkitekter: Svenska Riksbyggens arkitektkontor AB
Byggherre: Riksbyggens bostadsrättsförening
Byggår: 1953

Saxofongatan kan liknas vid en matargata då den leder fram till en parkeringsplats inne på bostadsområdets gård. Bebyggelsen består av två röda och gula tegelbyggnader i tre till fyra våningar samt ett sju våningar högt, plätinklätt punkthus. Byggnaderna har grupperats kring en oregelbundet utformad gård med en lekplats på en bergsknalle samt små talldungar.

Kv Takpanelen: F.d. Kaverösskolan

Fastighetsbeteckning: Järnbrott 106:3
Arkitekter: AB Elementhus Mockfjärd
Byggherre: Göteborgs Allmänna Skolstyrelse
Byggår: 1960

På den stora grösslätten mellan Klarinettgatan, Ruddalens friluftsområde och Basungatan ligger före detta Kaverös skola. Skolan består av ett flertal långsträckta byggnader, uppförda i en våning och små annex som är parallellt placerade i förhållande till varandra. Fasaden är täckt med grå plastpanel och röd träpanel.

Kaverösskolan uppfördes som en lågstadieskola. Enligt bygglovets var husen ursprungligen klädda med ugnslackerad aluminiumplåt. Sannolikt är att den nuvarande beklädnaden tillkom 1984 då byggnaderna tilläggsisolerades.



Kv Styrplankan, Stödbenet



Flöjtgatan



Kv Taket



Flöjtgatan



Saxofongatan, Kv Taket



BYGGNADER MED ANGRÄNSANDE MILJÖER

Område 4

Frölunda Torg - MPU

Frölunda torg består av en centrumanläggning med omgivande bostäder. Väster om centrumanläggningen ligger också Frölunda kulturhus med bland annat bibliotek, bad, föreläsning- och utställningssalar. Bostadsbebyggelsen består uteslutande av flerbostadshus, mestadels skiv- eller punkthus, med enstaka inslag av lamellhus. Bostadsbebyggelsen i Tynnered sammanbinds med Frölunda torg av en gångbro i cement som löper över Västerleden. Stråken mot bostadsbebyggelsen i Rud, stråket mot kulturhusets entré, den nya trappan till spårvagnshållplatser samt Arne Jones skulptur Universum är centrala element i området.

Affärsanläggningen

Fastighetsbeteckning: Järnbrott 142:16
Arkitekter: Hjalmar Klemming och Erik Thelaus, Stockholm
Byggherre: Göteborgsbostäder
Byggår: 1962-63 och 1968-70

Själva affärsanläggningen, som uppfördes

1968-70, är en tegelbyggnad bestående av två sammanfogade huskroppar med mörka tegelfasader och plantak. Frölunda torg är ett inomhustorg i två våningar. Mot exteriörens ganska slutna tegellåda står en mera grafisk interiör vars tak har en omvänd välvning som kommer av de stora fackverksbalkarnas form som också rymmer den platskrävande ventilationen. Skulpturala spiraltrappor i betong framhäver, tillsammans med rulltrapporna, den ständiga rörelsen av människor mellan de två våningarna. Den ljusa färgsättningen invändigt och spiraltrapporna karaktäriserar interiören.

Kv Takspånet: Näverlurgatan

Fastighetsbeteckning: Järnbrott 184:1-4 och 142:4-6
Arkitekter: Hjalmar Klemming och Erik Thelaus, Stockholm
Byggherre: Göteborgsbostäder
Byggår: 1962-63 och 1968-70

Väster om Frölunda torg står fyra parallellt ställda skivhus i 12 våningar. Höghusens fasadmateriäl är av prefabricerade tvättade betongelement med frilagd ballast och en stomme av betong. Betongen har fått vertikala lisenliknande profileringar som mjukar upp och delar in fasaden. Tre huskroppar har

placerats i direkt anslutning till affärscentrat på dess östra sida. De förbinds med butiksutlöparen via ett skärmtak.

Sjukhus

Fastighetsbeteckning: Järnbrott 142:16
Arkitekter: Hjalmar Klemming och Erik Thelaus, Stockholm
Byggherre: Göteborgsbostäder
Byggår: 1962-63 och 1968-70

Sjukhuset är placerat rakt söder om butiksanläggningen i ett 17 våningar högt skivhus. Huset, som är sammanbyggt med butikscentrat, är uppfört av betong med fasader av vita betongblock och inslag av prefabricerade element med frilagd ballast. Huvudentrén är placerad åt söder där en av affärsanläggningens stora parkeringsplatser är belägen. Skivhuset har en monumentalitet som är ovanlig i göteborgska sammanhang.

Kv Sjögrasmattan: Frölunda kulturhus - MPU

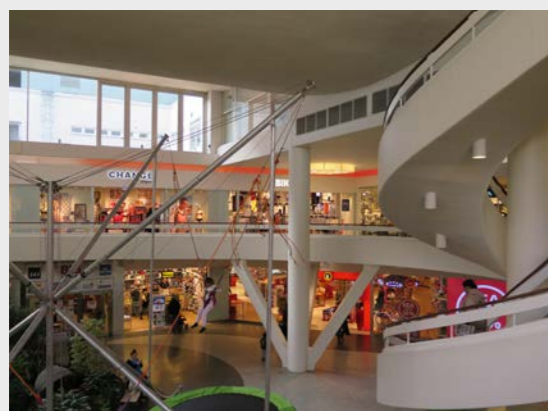
Fastighetsbeteckning: Järnbrott 135:3
Arkitekter: John Snis Arkitektkontor AB
Byggherre: Göteborgs skolförvaltning
Byggår: 1976
Byggnaden ligger på en höjd nordost om

Frölunda torg. Kulturhuset är byggt i suteräng och följer de topografiska svängningarna i landskapet. Ett flertal gångstråk slingrar sig runt kulturhuset. I övrigt består omgivningarna av otuktad natur med olika träslag och berg som gått i dagen på sina ställen. Kulturhuset är uppfört i en till två våningar. En stor och bred trappa leder upp mot huvudentrén som kröns av ett bågtak med kraftiga stolpar. Fasaden består av en glasad väggyta som löper runt större delen av kulturhuset. Den uppglasade fasaden delas upp av röda plätinfattningar.

Kv 760:424: Daghern

Fastighetsbeteckning: Rud 760:424
Arkitekt: Sture Johansson Arkitektkontor
Byggherre: Göteborgs Socialförvaltning, Göteborgs bostads AB
Byggår: 1969

Daghernet ligger vid Valthornsgatan i Ruds sydspets, nedanför Frölunda kulturhus i öster. Mellan stjärnhusen och daghemmet går en gångbana och längs denna växer knotiga oxelträd tätt liksom ett naturligt plank. Fasaden artikuleras med blå träpanel i olika riktningar och under takfoten, där färgen avviker.



Frölunda Torg - interiör.



Frölunda Torg



Kv Takspånet: Näverlurgatan



Frölunda sjukhus



Kv Sjögrasmattan: Frölunda kulturhus



BYGGNADER MED ANGRÄNSANDE MILJÖER

Område 5

Kv Halmplattan, Stavparketten: "Kommandobryggor", "Käppen" - MPU

Fastighetsbeteckning: Järnbrott 133:2-7, 10-II, 134:I-4, 9-II, 15-20, 136:I-4, 8
Arkitekter: Brolid, Eriksson, Hansson och Kiessling/Västra Järnbrotts arkitektkontor
Byggherre: Göteborgs stads Bostads AB
Byggår: 1961-1962

Husgruppen består av sexton höghus, på norra och södra Dragspelsgatan, med triangelliknande planform samt ett lamellhus i form av ett J vid Pianogatan. Den elementbyggda betongkonstruktionen i punkthusen täcks av betad aluminiumplåt i silvergrå färg. Byggnaderna är kilformade med fönster riktade mot havet i sydväst, likt kommandobryggor.

Mellan lamellhuslängan i väster och punkthusen i öster breder sig en vidsträckt, kullig gård. Terrängen är kuperad och landskapet präglas av gräsmattor och skogsdungar som varvas med bergknallar och mindre parkeringsplatser. Flera paneltäckta envåningshus med sadeltak rymmer daghem och annan omsorgsverksamhet. I öster och norr

höjer sig ett bergigt skogsområde.

"Tratten" panncentral

Panncentralen "Tratten" ligger vid Marconigatan nära Frölunda Torg. Byggnaden har en säregen, skulptural form likt en upp- och nedvänd tratt. Konstruktionen består av ett aluminiumskal trätt över en plattsmurad tegelskorsten.

Västra Frölunda kyrka - BP

Anläggningen består av kyrka, kyrkotomt och församlingshem. Till anläggningen räknas även det f.d. prästbostället Tofta Nordgård samt Västra Frölunda kyrkogård som ligger kvar på ursprunglig plats en knapp kilometer från kyrkan.

Västra Frölunda kyrka har två föregångare, en från tidig medeltid och en från 1600-talet. Den sistnämnda var riven 1873. Materialet återanvändes bl.a. i grundmur och källare till det skolhus som uppfördes i närheten.

Kyrkotomten

Är högt belägen på Toftaberget. Runt kyrkan står lövträd av olika sort och ålder. Många är uppvuxna vilket ger ett lummigt intryck och en viss avskärmning från den intensiva trafik som omgärdar anläggningen. Norr om kyrkan har grönområdet parkkaraktär, i öster har det mer naturprägel. Mot söder ligger en trädbevuxen slänt ned mot en större parke-

ringsplats. I väster är tomten terrasserad med en kraftig mur och en äldre stentrappa leder ner mot parkeringen. Kyrkoplanen är asfalterad hela vägen fram till kyrkans fasad.

Församlingshemmet

Byggdes 1964-1965 och ligger nordost om kyrkan uppe på kullen. Det har ett tidstypiskt sparsmakat utseende med långsmala rektanglar som huvudsakligt formelement. Fasaderna är av mörkrött tegel, det platta taket är kopparkantat och klätt med papp, enluftsfönstren har i huvudsak träbågar. I den östra fasaden betonas en samlingshall med ett större utkragat fasadparti som har ett stort fönsterparti uppbyggt av höga smala fönster i aluminiumbågar (utbytta). Byggnaden är om- och tillbyggd 1983-85. Entrépartierna byttes 1991.

Tofta Nordgård (Järnbrott 758:430)

Ligger nedanför höjden öster om kyrkan. Gården var boställe för präster från 1700-talet till 1900-talets början. På 1820-talet bestod den av ett bostadshus, ladugård och vedbod. 1882 uppfördes ett nytt och större bostadshus och det gamla blev drängkammare, bagarstuga m.m. En ny ladugård byggdes 1910.

Ladugården revs 1968 och idag omfattar Tofta Nordgård två bostadshus och ett förråd. Det äldre bostadshuset har en våning och

en liten förstukvist med enkel dekor. Det yngre är 1½ våning och entrén omges av två kolonner. Bostadshusen är vitmålade med tegeltäckta tak. Det äldre huset disponeras av Västra Frölunda hembygdsförening och innehåller bl.a. museum och arkiv.

I det tidigare odlingslandskapet har kyrkan varit väl synlig från flera väderstreck. Den storskaliga exploateringen kring Frölunda Torg har dock till stor del konkurrerat ut kyrkan som primärt landmärke i området.



Kv Halmplattan, Stavparketten: "Kommandobryggor", "Käppen".



Kv Halmplattan, Stavparketten: "Kommandobryggor", "Käppen".



Västra Frölunda kyrka



Församlingshemmet.



Tofta Nordgård



BYGGNADER MED ANGRÄNSANDE MILJÖER

Område 6

Kv Arbetsbänken: Björkåsskolan

Fastighetsbeteckning: Järnbrott 1:2
Arkitekter: 1954 Daniel Persson, 1966 Per B. Persson, Bengt Dahlgren konsulterande ingenjörbyrå
Byggherre: 1954 Göteborgs allmänna folkskolestyrelse, 1966 Göteborgs allmänna skolstyrelse
Byggår: 1954 och 1966

Björkåsskolans skolhus har byggts i vinkel vid en asfalterad gård. På gården, mitt emot skolhuset, ligger en villa som uppfördes som vaktmästarbostad. Skolgården inhägnas i väster och norr av den vinkelbyggda skolbyggnaden och i öster och söder av ett staket. Självaste skolbyggnaden är byggd i en våning med en stomme av betong och tegel och gula spritputsade fasader. Skorstenar klädda med kopparplåt pryder taket. Byggnadskroppen åt väster har en arkadgång med smäckra släta putsade pelare som vetter mot gården. Entrén mot gatan har en mosaikinfattad portal. Vaktmästarvillan är uppförd i en våning med inredd vind, fasaderna är rödmålade och panelklädda och sadeltaket tegeltäckt. En öppen veranda pryder entrépartiet.

Kv Armeringsjärnet, Dörrspegel: Flygradiogatan

Fastighetsbeteckning: Järnbrott 2:1, 19:3
Arkitekter: HSB Arkitektkontor AB
Byggherre: Göteborgs bostadsföretag stiftelse
Byggår: 1952

I närheten av Radiotorget och utefter Flygradiogatan ligger två svängda lamellhuslängor i tre våningar med hög källarvåning. Husens röda respektive gula tegelfasader tillkom på 1980-talet då byggnaderna med stor sannolikhet även tilläggsisolerades. Ursprungligen var fasaden putsad.

Kv Betongplattan

Fastighetsbeteckning: Järnbrott 7:4
Arkitekter: Sture Johansson, Göteborg
Byggherre: Göteborgs stads bostads AB
Byggår: 1963

Daghemmet är byggt kring en mindre innergård vilken samspelar med byggnadens säregna form. Bildradiogatan och Rundradiogatan i stadsdelen Järnbrott sydöstra omges av ett flertal lamellhus samt fyra punkthus. Det stängselinramade området rymmer förutom en daghemsbyggnad diverse lekanordningar, baracker och bänkar.

Den böljande topografin, där berget går i dagen på flera ställen, ger området en trivsamt karaktär.

Kv Bjälken, Dörrlisten, Balkongen - BP

Fastighetsbeteckning: Järnbrott 3:1, 4:2, 8:2, och 17:1
Arkitekter: Sven Brolid, Jan Wallinder
Byggherre: Göteborgs stads bostads AB
Byggår: 1952

I sydöstra delen av Järnbrott vid foten av ett bergigt skogsparti finns fyra spritputsade lamellhuskroppar i tre till fyra våningar, utefter Bildradiogatan. Husen har en svängd form och ringlar sig i den branta slänten norr om gatan. Husen är uppförda med en betongstomme och med putsade fasader. De byggdes om på 1980-talet och försågs då med tilläggsisolering, nya fönster, ytterdörrar och förmodligen även ny puts och färgsättning. Fasaderna har delats upp i sju sektioner med sju olika kulörer och sju portuppgångar.

Bildradiogatan lekplats

Lekplatsen vid Bildradiogatan är en designad yta med plaskdam utformad av Anna Branzell. Den har vattendamm och omväxlande aktivitetsmöjligheter. Branzell var en norsk-svensk arkitekt som var den första kvinnan att ta examen på KTH strax innan 1920-talet.



Kv Arbetsbänken: Björkåsskolan



Lekplats vid Bildradiogatan



Kv Armeringsjärnet, Dörrspegel: Flygradiogatan



Kv Betongplattan, daghem, förskola



Kv Bjälken, Dörrlisten, Balkongen



BYGGNADER MED ANGRÄNSANDE MILJÖER

Område 6 forts.

Kv Bjälken: Experimenthuset - BP

Fastighetsbeteckningar: Järnbrott 8:2

Arkitekter: Tage och Anders William-Olsson samt Lars Ågren

Byggherre: Göteborgs stads bostadsaktiebolag, handlingar saknas på arkivet

Byggår: 1953

Experimenthuset - är sex våningar högt och utgör en av kortsidorna i en större gårdsbildning. Idén med huset var att skapa en flexibel och nyskapande planlösning som kunde ändras med de boendes generationsskiftande behov. Byggnaden är högt belägen med en kulle i bakgrunden. Husets fasadtäckning har vertikala och horisontella fält av grå slät plåt, ljusgrå putspartier och vitgrå eternitskivor.

Kv Badkaret, Bottenplattan, Betongen, Balkongräcket, Bjälklaget, Branddörren, Betongplattan

Fastighetsbeteckning: Järnbrott 5:1, 6:1, 7:3, 9:1-2, 10:1, 11:1

Arkitekter: HSB Arkitektkontor, ombyggnad Christer Nordström 1952, ombyggnad 1983

I slutet av 1980-talet var ett av husen mellan Bildradiogatan och cykelvägen (fastighet 5:1) föremål för en experimentombyggnad i ekologisk anda. Huset försågs bland annat med solceller på taket och växthus vid den södra husväggen.

Bebyggelsen ligger utefter Rundradiogatan och Televisionsgatan samt västra delen av Bildradiogatan. Både lamellhusen och punkthusen är en del av ett större bostadsområde från 1950-talet vars kuperade gårdsbildningar har grupperats kring ett bergigt skogsområde.

Kv Brandmuren, Cementen - BP

Fastighetsbeteckning: Järnbrott 12:2-3, 14:2-3

Arkitekter: Sven Brolid, Jan Wallinder

Byggår: 1952

Utefter Reläгатan har husen placerats i zigzag formation och vid Kondensatorsgatan är de grupperade kring en gårdsbildning. Gårdarna och de flacka gräsmattorna mellan huskropparna ger öppet intryck och avbryts då och då av slingrande skiffertäckta gångstigar och enstaka sandlådor.

I korsningen Bildradiogatan-Kondensatorsgatan ligger också en putsad envåningsbyggnad med skiffertäckt huvtak. Huset uppfördes som post- och telestation. Det ritades av

arkitekten Gösta Wiman 1951. I anslutning till bostadsområdet ligger en panncentral (Järnbrott 12:1) uppförd 1951 av betong med putsade fasader och en mycket hög röd tegelskorsten. Arkitekter var Sven Brolid och Jan Wallinder och beställare var Göteborgs stads bostads AB.

Kv Burspråket, Dörrlåset - BP

Fastighetsbeteckning: Järnbrott 13:118:1

Arkitekter: Sven Brolid, Jan Wallinder

Byggår: 1952

Nio punkthus ligger spridda i en brant terräng utefter Reläгатan och Bildradiogatan, runt ett bergigt skogsparti. Punkthusen är byggda i tre våningar med suterrängvåning som inrymmer garage. Husen är uppförda med betongstomme i fyra våningar med fasader som klätts i ljus spritputs och tegel- eller betongpannetäckta sadeltak.



Skiffertak, Järnbrott 12:3



Kv Bjälken: Experimenthuset



Kv Badkaret, Bottenplattan, Betongen m.fl.



Kv Brandmuren, Cementen



Panncentral, Järnbrott 12:1, Televisionsgatan 4



Kv Burspråket, Dörrlåset



BYGGNADER MED ANGRÄNSANDE MILJÖER

Område 6 forts.

Kv Cementen

Fastighetsbeteckning: Järnbrott 14:1

Arkitekt: Sven Brolid, Jan Wallinder

Byggherre: Göteborgs stads fattigvårdsstyrelse

Byggår: 1954

Huvudbyggnaden fungerar som äldreboende. Det är ett trevåningshus med stomme av betong och fasader av rött tegel. Strax väster om denna stora byggnad ligger en mindre radhuslänga i en våning.

Två byggnader är placerade på en gräsplätt i korsningen Kondensatorsgatan-Bildradiogatan och omges av andra flerbostadshus från 1950-talet. Terrängen är flack och har planteringar och skiffertäckta gångstigar som ger möjligheten att gena över gräsmattorna och mellan huskropparna.

Kv Dörren

Fastighetsbeteckning: Järnbrott 15:3

Arkitekter: Svenska Riksbyggens Arkitektkontor, Göteborg

Byggherre: Riksbyggens Bostadsrättsförening/Svenska riksbyggen

Byggår: 1951

Tre röda tegellameller i tre våningar finns närmast Dag Hammarskiölds leden. 1984 tilläggsisolerades bostadshusens gavelpartier och fick ny tegeltäckning.

Kv Dörrkarmen

Fastighetsbeteckning: Järnbrott 16:1

Arkitekter: Riksbyggens arkitektkontor

Byggherre: Riksbyggens bostadsrättsförening

Byggår: 1951

I sydöstra delen av stadsdelen Järnbrott, strax norr om centrumanläggningen Radiotorget, ligger ett område med tre punkthus på kuperade terräng ovanför Radiotorget. Punkthusen är i sju våningar med plåtklädda fasader i vitt, gult och orange. Gula vertikala fasadpartier varvas med orange. Byggnaderna blev tilläggsisolerade 1982 när det ursprungliga fasadmaterialet och fönstren byttes ut.

Kv Dörrspegeln, Eternittrappan: Radiotorget

Fastighetsbeteckning: Järnbrott 19:1, 19:2, 20:1

Arkitekter: Sven Brolid, Jan Wallinder

Byggherre: Göteborgs stads bostads AB

Byggår: 1952

Radiotorget är en mindre centrumanläggning som i östra delen av Järnbrott. Den högtrafikerade Dag Hammarskiöldsleden rusar förbi ett femtiotal meter öster om torget. I norr stiger terrängen och torgets gatstensbeläggning övergår i flacka trappsteg vilka leder upp till en mindre platsbildning. Den lilla platsen utgör torgets avslutning i norr. Själva platsbildningen är i det närmaste kvadratisk och rymmer både parkbänkar, buskage, blomplanteringar och flaggstänger. Bebyggelsen vid torget består av tre lamellhuskroppar varav två är sammanbyggda och omfamnar torget i väster och söder. Strax väster om Radiotorget, i sluttningen ner från Bildradiogatan ligger en affärslokal med anslutande parkeringsdäck.

Radiotorget är ett välbevarat 1950-talstorg. Enligt bygglovritningar från 1962 stod under en period en provisorisk Konsumbutik mitt på torget. Ritningen indikerar "Flyttbar snabbköpsbutik". Lokalen Forum skulle utgöra en viktig samlingspunkt och rymma allt från kvällskurser till politiska möten.



Kv Cementen: huvudbyggnad



Bildradiogatan, plåtklädda punkthus i bakgrunden



Kv Dörrspegeln: Radiotorget



KvDörrspegeln, Eternittrappan: Radiotorget



Antenngatan 8 i bakgrunden efter Radiotorget



BYGGNADER MED ANGRÄNSANDE MILJÖER

Område 7

Kv Formbrädan, Golvbrädan, Golvlisten

Fastighetsbeteckning: Järnbrott 21:1, 33:1, 35:1
Arkitekter: HSB arkitektkontor AB
Byggherre: Göteborgs bostadsföretag, stiftelse
Byggår: 1952

I östra delen av Järnbrott utmed Antennngatan finns ett tjugotal lamellhus i två våningar. Flera cykelvägar och gångstråk slingrar sig mellan husen och gårdarna, där det även finns lekanordningar, planteringar och parkbänkar.

Färgsättningen går sedan åttiotalet i pastell och entrépartierna är helt omgestaltade med aluminiumdörrar och nya vitmålade regntak över portarna.

Kv Fönsterblecket, Fönsterbågen m.fl.

Fastighetsbeteckning: Järnbrott 22:1-2, 23:1-3, 24:1-4, 25:1-2, 26:1-4, 27:1-5, 28:1-4, 29:1-5, 30:1-3, 31:1-5
Arkitekt: Göteborgs stads egnahemsbyrå
Byggherre: Göteborgs stads egnahemsbyrå
Byggår: 1951

I sydöstra delen av Järnbrott ligger ett kedjehusområde med bebyggelsen placerad på en smal, flack landremsan mellan Dag Hammarsköldsleden i öster och Antennngatan i väster. Gatorna mellan husen är mycket smala. Åtta husrader sträcker sig i öst-västlig riktning utefter Antennngatan och två rader löper från norr till söder vid Mottagaregatan. Kedjehusen är uppförda i en våning med inredd vind under brant tegelklätt sadeltak. Fasadmaterialiet varierar mellan husen och det förekommer både gult tegel, ljusmålad träpanel och korrugerad plåt. Samtliga hus har mycket kraftiga skorstenar av gult tegel.

Kv Hanbjälken: Elektrongatan - MPU

Fastighetsbeteckning: Järnbrott 42:4-23
Arkitekter: Göteborgs stads Egnahemsbyrå och GAKO
Byggherre: Göteborgs stads bostads AB
Byggår: 1952

Två parallellställda radhuslängor är uppförda på regelstomme i två våningar under flacka plåttäckta sadeltak. Fasaderna är klädda med faluröd träpanel. Radhusen, som löper i öst-västlig riktning, har mindre trädgårdar som vetter mot söder medan entréerna vänder sig åt norr.

Göteborgs stads egnahemsbyrå med Lars

Ågren och GAKO utvecklade under tidigt 1950-tal för Göteborg Stads Egnahemsbyrå (Byggherre) en form av radhus i egnahemsform. Byrån uppförde själva byggnaderna och inredningen fick uppföras av de boende själva. Från början hade alla hus egna kokspannor och gas. Även tomterna fick ordnas av de boende själva med kantsten, häckplanter och fruktträd. Det fanns en svårighet att få genomslag för radhuset som bostadsform i Sverige. Det tidiga 1900-talet hade försökt och på 1950-talet kom typen igen i större skala: en tät bebyggelse av markbostäder var attraktivt, särskilt i hyresform som kunde nå fler. Elektrongatan var ett av de första försöken med hyresradhus med små välstuderade lägenheter som utvecklades av Bostadsbolaget med Lars Ågren som arkitekt.

Kv Handledaren, Hatthyllan m.fl.

Fastighetsbeteckning: Järnbrott 43:1-10, 44:3-7, 44:16-19, 46:1-15, 47:1-8, 49:1-10, 50:1-13, 52:1-15, 53:1-8, 55:1-10, 56:1-15, 57:1-12, 58:1-8, 59:1-9, 60:1-4
Arkitekter: GAKO
Byggherre: Göteborgs stads egnahemsbyrå
Byggår: 1951

I sydöstra delen av stadsdelen Järnbrott är ett område med friliggande villor. Smala

gator ger området en karaktär av småstad. I området finns också ett par gemensamma lekplatser. Villorna är av samma typ även om fasad- och takmaterialiet varierar. Ursprungligen täcktes fasaderna av stående träpanel. Husen är byggda med en träregeltomme och har en hög, ljus putsad sockel. Som fasadmaterial är puts vanligt liksom tegel, träpanel, korrugerad plåt och eternit.

Kv Huvudnyckeln

Fastighetsbeteckning: Järnbrott 132:1

Järnbrottskolan är riven, här byggdes nya bostadskvarter som inte beskrivs i det här underlaget



Kv Hanbjälken, Elektrongatans radhus



Våglängsgatan, till vänster egnahemsvillor



Egnahemsvillor vid Mellanvågsgatan



Transistorgatan mot sydöst, bebyggelse yngre än 10 år



BYGGNADER MED ANGRÄNSANDE MILJÖER

Område 7 forts.

Kv Hörnskåpet

Fastighetsbeteckning: Järnbrott 51:1
Arkitekter: Tuvert Arkitektkontor AB
Byggherre: Göteborgs fattigvårdsstyrelse
Byggår: 1967

Behandlingshemmet är inrymt i ett L-format tegelhus som klättrar i den branta terrängen. Fasaderna är täckta med mörkbrunt tegel och det flacka valmade sadeltaket klätt med betongpannor.

I det bergiga skogsparti som skiljer Järnbrotts villaområde från bebyggelsen vid Frölunda torg ligger ett behandlingshem. Det ligger isolerat från annan bebyggelse vid Gnistgatan sydöstra del. Ett högt staket avgränsar området från gatan. Längre norrut ligger ett daghem, en mormonkyrka och längst norrut Frimurarnas äldreboende.

Kv Källardörren: Jesu Kristi kyrka av sista dagars heliga

Fastighetsbeteckning: Järnbrott 61:1
Arkitekt: Sten Ramel, Stockholm

Byggherre: Jesu Kristi kyrka av sista dagars heliga, Farsta
Byggår: 1964

Kyrkan ligger intill ett kuperat skogsparti som skiljer Järnbrott från bebyggelsen vid Frölunda torg. Kyrkan har fasader av rött tegel i en till två våningar. Kyrkans byggnadskroppar är något förskjutna i förhållande till varandra och vilar på en sockel av betong.

Kv Källargolvet

Fastighetsbeteckning: Järnbrott 62:1
Arkitekt: F.O Petterson & söner
Byggherre: Stiftelsen Frimurarhemmet, beställare Harry Lindberg
Byggår: 1961

Ett äldreboende uppfördes och drivs av Frimurarna. Bebyggelsen består av två tjocka lamellhus uppförda i tre våningar med inredd vind. Husen har placerats parallellt men något förskjutna i förhållande till varandra. De sammanbinds via en uppglasad envåningslänga som av de boende kallas "Blomstergången". Bebyggelsen har en exklusiv detaljrikedom: natursten, koppar, mönstermurning, mönsterblästrade glaspartier i entrédörrarna. Takkuporna är klädda med kopparplåt och entrétrappor av granit. Dörrarna har möns-

terblästrat glas och gavelfasaderna mönstermurade partier.

Kv Stormhaken, Grundplattan

Fastighetsbeteckning: Järnbrott 40:3-7, 40:10-35, 41:1-6, 96:1-6, 109:1-6, 110:1-6, 111:2-8, 112:1-6, 113:1-6, 36:1-8, 37:1-8, 38:1-8, 39:1-4
Arkitekter: Göteborgs stads egnahemsbyrå
Byggherre: Göteborgs stads egnahemsbyrå
Byggår: 1951-1959

Ett antal radhus är belägna kring Elektrongatan, Radiomastgatan och Sändaregatan. Mellan radhuslängorna ligger garagelängor som har placerats på snedden med garageportarna mot radhusens entréfasad. Mindre trädgårdar skapas i utrymmet mellan hus och bakre garagevägg. Bebyggelsen sträcker sig över östra och västra sidan av Antenngatan.

Villa Fridelund

Renoverades 1956 för att bli leksskola för barn i Järnbrott.



Kv Källardörren: Jesu Kristi kyrka av sista dagars heliga



Kv Källargolvet, äldreboende



Kv Stormhaken, Grundplattan



Villa Fridelund



BYGGNADER MED ANGRÄNSANDE MILJÖER

Område 8

Kv Panelen: Toftaåsens radhus

Fastighetsbeteckning: Järnbrott 171:2

Arkitekt: GAKO arkitektkontor

Byggherre: Olof och Caroline Wijks stiftelse

Byggår: 1968

Vid Toftaåsgatan ligger 14 radhuslängor i två rader med en central gångväg som löper i nord-sydlig riktning rakt igenom området. Den tungt trafikerade Västerleden sträcker sig strax norr om området och skiljer det från bebyggelsen kring Frölunda torg i nordväst. Mitt i området finns en liten torgliknande plats. Radhusen är uppförda i en våning under sadeltak. Fasaderna täcks med gulmålad träpanel.

Terrängen sluttar svagt mot söder vilket innebär att några av husen är suterrängbyggda. Asfalterade återvändsgator leder in till husen från matargatan Toftaåsgatan i väster.

Kv Panelen: Toftaåsens sjukhem

Fastighetsbeteckning: Järnbrott 171:1

Arkitekt: White arkitektkontor

Byggherre: Göteborgs sjukvårdsstyrelse

Byggår: 1966

Sjukhemmet ligger vid Toftaåsgatans östra avslutning. I söder och öster höjer sig ett bergigt skogsparti, strax norrut sträcker sig den högtrafikerade Västerleden och i väster ligger ett mindre radhusområde uppfört 1969. Terrängen kring området två byggnader är kuperad och skogsbeklädd.

Bebyggelsen består av en långsträckt fyrvåningsbyggnad som löper i nordsydlig riktning utefter berget i öster och i suterräng. En kraftigt utspringande risalit skjuter ut från den västra fasaden dit också huvudentrén är förlagd. Framför entrén har anordnats en vändzon för bilar. Vid husets norra gavel ligger en nybyggd förrådsbyggnad, uppförd i en våning med plåttäckt sadeltak och ljusputsad fasader.



Kv Panelen: Toftaåsens sjukhem



Kv Panelen: Toftaåsens radhus



Kv Panelen: Toftaåsens radhus

BILAGA 1

Fornlämningar inom aktuellt område som är registrerade i Riksantikvarieämbetets register

Västra Frölunda

33	stensättning	lagskyddad	232	boplats	exploaterad
34	stensättning	lagskyddad			utan arkeologi
35	hällkista	lagskyddad	234	boplats	exploaterad
36	stensättning	undersökt och borttagen 1962	235	fyndplats	utan arkeologi
37	stensättning	undersökt och borttagen	236	fyndplats	exploaterad
38	slipyta kvarts	lagskyddad			utan arkeologi
45	fornlämningsliknan	bortsprängd vid vägdragning	237	fyndplats	exploaterad
92	röse	lagskyddad	238	fyndplats	utan arkeologi
93	stensättning	lagskyddad			exploaterad
94	stensättning	lagskyddad	241	fyndplats/boplats	utan arkeologi
96	stensättning	lagskyddad			exploaterad
95	skålgrop	bortsprängd	282	fyndplats/boplats	utan arkeologi
97	gravfält	lagskyddad			lagskyddad
98	slipyta	borttagen	283	boplats	lagskyddad
99	slipyta	borttagen?	334	boplats	lagskyddad
116	stensättning	undersökt och borttagen 1963	362:1	domarring	lagskyddad
117	stensättning	undersökt och borttagen 1963	362:2	stensättning	lagskyddad
118	röse	lagskyddad	404	fyndplats	övrig kultur
119	fornborg	lagskyddad			historisk
147	röse	undersökt och borttagen 1964	405	fyndplats	lämning
150:1	stensättning	lagskyddad	407	fyndplats	exploaterad
150:2	stensättning	lagskyddad	408	fyndplats	utan arkeologi?
179	stensättning	lagskyddad			övrig kultur
180	stensättning	osäker			historisk
181:1	stensättning	lagskyddad	409	fyndplats	lämning
182	stensättning	osäker			exploaterad
183	stensättning	lagskyddad			utan arkeologi
191	Ekebäcks by	exploaterad			
212	boplats	undersökt och borttagen 1966			
213	boplats	osäker	487	boplats	undersökt och borttagen 2012
214	boplats	lagskyddad, delundersökt	492	boplats	undersökt och borttagen 1995
215	boplats	undersökt och borttagen 1966, 1995			
216	fyndplats	osäker			
230	boplats	undersökt och borttagen 1965			

Göteborg

Det finns fornlämningar som är lagskyddade utanför de beskrivna områdena A-D.

BILAGA 2

Riksintresset Frölunda

Ur förslag till riksintressebeskrivning för moderna riksintressen till Länsstyrelsen 2013:

Motivering

Storstadsmiljö, modernt kulturarv med ett exceptionellt, skulpturalt stadslandskap från 1960-talet. Frölunda återspeglar Göteborgs expansion under efterkrigstiden, genom sin inkorporering till storstaden. I skarven mellan folkhemsbyggande och miljonprogram byggdes här ett nytt samhälle med boende, handel och servicefunktioner. I Frölunda manifesterades detta genom att arkitekturen och stadsplanerna gavs fria och nyskapande former och därmed skapades ett unikt stadslandskap.

Uttryck för riksintresset

Bebyggelsemönstret i Frölunda utformades efter modernismens typiska planeringsprinciper. Planerarna och arkitekterna försökte hålla vidderna fria och ge varje lägenhet öppen utsikt. Husen är uppförda med svängda, triangelformade och stjärnliknande former med exceptionella lägenhetsplaner. Byggnaderna är skulpturalt utplacerade i enklaver med punkthus och lamellhus i olika höjder. Storskaligheten upplevs därför inte som påträngande, trots sin monumentalitet. I bostadsområdena är trafiksepareringen konsekvent genomförd med bilfria gårdar. Färgmässigt är det här området rikt kolorerat från djuporange fasadplattor till silver i korugerade aluminiumfasader. Betongen är delvis profilerad och under senare tid målade i ljusare

kulörer. Några av bostadsgrupperna är kraftigt ombyggda och andra, såsom Dragspelsgatorna, har bevarats i ursprungligt skick.

Frölunda torg, som består av en stor centrumanläggning med omgivande bostäder, kulturhus och sjukhus skulle bli stadens första och troligen enda centrumkomplex av den storleksordningen i ett helt nyplanerat stadsområde. Mycket omsorg ägnades trafiklösningen för att skapa en fungerande knutpunkt och ha förutsättningar för framtida förbindelser med norra Göteborg. Torget byggdes om redan på ett tidigt stadium, då delar av spårvagnshållplatsen byggdes in och torgbyggnaden utvidgades. På 2000-talet skedde en förtätning av bostadsområdena och utbyggnad av parkeringshusen. Centrumbyggnaden har kvar sitt skulpturalt utformade inomhustorg som ett uttryck för 1960-talets formgivningens ambition.

Höghusbebyggelsen i Frölunda är ett karakteristiskt inslag i stadens ansikte mot havet, med landmärken och lokalt uppfunna karaktärsnamn såsom "Käppen", "lösgommarna", "Kommandobryggorna" med flera. Såsom innerstaden anses ha göteborgska särdrag bär även Frölunda typiskt göteborgska drag.